


# Dell Latitude E7270

מדריך למשתמש



רגם הקינו: P26S  
סור הקינו: P26S001

## הערות, התראות ואזהרות

**הערה:** "הערה" מציינת מידע חשוב המסייע להשתמש במחשב ביתר יעילות. 

**התראה:** "התראה" מציינת נזק אפשרי לחומרה או אובדן נתונים, ומסבירה כיצד ניתן למנוע את הבעיה. 

**אזהרה:** "אזהרה" מציינת אפשרות של נזק לרכוש, פגיעה גופנית או מוות. 

**Copyright © 2015 Dell Inc. כל הזכויות שמורות.** מוצר זה מוגן על ידי כל החוקים בארה"ב והחוקים הבינלאומיים להגנה על זכויות יוצרים וקניין רוחני. Dell™ והלוגו של Dell הם סימנים מסחריים של חברת Dell Inc. בארה"ב ו/או בתחומי שיפוט אחרים. כל הסימנים האחרים והשמות המוזכרים במסמך זה עשויים להיות סימנים מסחריים בבעלות החברות שלהן, בהתאמה.

04- 2016

מהדורה A02

# תוכן עניינים

<b>1 עבודה על המחשב.....</b>	<b>6</b>
הוראות בטיחות.....	6
לפני העבודה על חלקיו הפנימיים של המחשב.....	6
כיבוי המחשב.....	7
לאחר העבודה על חלקיו הפנימיים של המחשב.....	7
<b>2 הסרה והתקנה של רכיבים.....</b>	<b>9</b>
כלי עבודה מומלצים.....	9
התקנת כרטיס (SIM) Subscriber Identification Module.....	9
הסרת כרטיס (SIM) Subscriber Identification Module.....	10
הסרת כרטיס ה- (SD) Secure Digital.....	10
התקנת כרטיס ה- (SD) Secure Digital.....	10
הסרת כיסוי הבסיס.....	10
התקנת כיסוי הבסיס.....	11
הסרת הסוללה.....	11
התקנת הסוללה.....	12
הסרת מכלול גוף הקירור.....	12
התקנת מכלול גוף הקירור.....	14
הסרת הכונן מסוג מצב מוצק (SSD).....	14
התקנת כונן המצב המוצק (SSD).....	14
הסרת ה- PCIe SSD האופציונלי.....	15
התקנת כרטיס ה- PCIe SSD האופציונלי.....	15
הסרת מודול הזיכרון.....	15
התקנת מודול הזיכרון.....	16
הסרת כלוב הכרטיס החכם.....	16
התקנת כלוב הכרטיס החכם.....	17
הסרת הרמקולים.....	17
התקנת הרמקולים.....	18
הסרת מסגרת תחנת העגינה.....	18
התקנת מסגרת תחנת העגינה.....	19
הסרת סוללת המטבע.....	19
התקנת סוללת המטבע.....	20
הסרת היציאה של מחבר החשמל.....	20
התקנת היציאה של מחבר החשמל.....	21
הסרת כרטיס ה- WLAN.....	21
התקנת כרטיס WLAN.....	22
הסרת כרטיס ה- WWAN.....	22
התקנת כרטיס WWAN.....	23

23	הסרת מכלול הצג
25	התקנת מכלול הצג
26	הסרת מסגרת הצג
26	התקנת מסגרת הצג
26	הסרת ציר הצג
27	התקנת ציר הצג
27	הסרת לוח הצג
28	התקנת לוח הצג
28	הסרת המצלמה
29	התקנת המצלמה
29	הסרת כבל ה-eDP
30	התקנת כבל ה-eDP
30	הסרת לוח המערכת
32	התקנת לוח המערכת
32	הסרת המקלדת
34	התקנת המקלדת
34	הסרת משענת כף היד
35	התקנת משענת כף היד

### **36** ..... **3 הגדרת מערכת**

36	Boot Sequence
36	מקשי ניווט
37	אפשרויות הגדרת המערכת
37	אפשרויות מסך כלליות
37	System Configuration screen options
40	אפשרויות מסך וידאו
40	אפשרויות אבטחת מסך
42	אפשרויות מסך האתחול המאובטח
43	אפשרויות מסך Intel Software Guard Extensions (הרחבות אבטחת תוכנה של Intel)
43	אפשרויות ביצועי מסך
44	אפשרויות מסך ניהול צריכת חשמל
46	אפשרויות מסך התנהגות POST
47	אפשרויות לתמיכת וירטואליזציה במסך
47	אפשרויות מסך אלוטטי
48	אפשרויות תחזוקת מסך
48	אפשרויות של מסך יומן המערכת
49	ערכון ה-BIOS
49	סיסמת המערכת וההגדרה
50	הקצאת סיסמת מערכת וסיסמת הגדרה
50	מחיקה או שינוי של סיסמת מערכת ו/או סיסמת הגדרה קיימת

### **51** ..... **4 אבחון**

51.....	הערכת מערכת משופרת לפני אתחול (ePSA).....
52.....	נוריות מצב התקנים.....
53.....	נוריות מצב סוללה.....

**54 ..... 5 מפרטים טכניים**

54.....	מפרט מערכת.....
54.....	מפרט המעבד.....
54.....	מפרט זיכרון.....
55.....	מפרטי השמע.....
55.....	מפרט וידאו.....
55.....	מפרט המצלמה.....
56.....	מפרטי התקשורת.....
56.....	מפרט יציאות ומחברים.....
56.....	מפרט צג.....
57.....	מפרט המקלדת.....
58.....	מפרט משטח המגע.....
58.....	מפרט הסוללה.....
59.....	מפרט מתאם זרם חילופין (ז"ח).....
59.....	מפרט פיזי.....
60.....	מפרטים סביבתיים.....

**61 ..... 6 פנייה אל Dell**

## עבודה על המחשב

### הוראות בטיחות

פעל לפי הנחיות הבטיחות הבאות כדי לסייע בהגנה על המחשב מפני נזק אפשרי וכדי לסייע בהבטחת בטיחותך האישית. אלא אם צוין אחרת, כל הליך מניח שמתקיימים התנאים הבאים:

- קראת את הוראות הבטיחות המצורפות למחשב.
  - רכיב ניתן להחלפה או - אם נרכש בנפרד - להתקנה על-ידי ביצוע הליך ההסרה בסדר הפוך.
- ⚠ אזהרה:** נתק את כל מקורות החשמל לפני פתיחה של כיסוי המחשב או של לוחות. לאחר סיום העבודה על חלקיו הפנימיים של המחשב, החזר למקומם את כל הכיסויים, הלוחות והברגים לפני חיבור המחשב למקור חשמל.
- ⚠ אזהרה:** לפני העבודה על חלקיו הפנימיים של המחשב, קרא את הוראות הבטיחות שנלוות למחשב. לקבלת מידע נוסף על נוהלי הבטיחות המומלצים, עיין ב-Regulatory Compliance Homepage באתר [www.dell.com/regulatory\\_compliance](http://www.dell.com/regulatory_compliance).
- ⚠ התראה:** ישנם תיקונים רבים שרק טכנאי שירות מוסמך יכול לבצע. עליך לבצע פתרון בעיות ותיקונים פשוטים בלבד כפי שמתיר היעוד המוצר, או בהתאם להנחיות של השירות המקוון או השירות הטלפוני ושל צוות התמיכה. האחריות אינה מכסה נזק שייגרם עקב טיפול שאינו מאושר על-ידי Dell. קרא את הוראות הבטיחות המפורטות שצורפו למוצר ופעל על-פיהן.
- ⚠ התראה:** כדי למנוע פריקה אלקטרוסטטית, פרוק מעצמך חשמל סטטי באמצעות רצועת הארקה לפרק היד או נגיעה במשטח מתכת לא צבוע, כגון מחבר בגב המחשב.
- ⚠ התראה:** טפל ברכיבים ובכרטיסים בזהירות. אל תיגע ברכיבים או במגעים בכרטיס. החזק כרטיס בשוליו או בתושבת ההרכבה ממתכת. יש לאחוז ברכיבים כגון מעבד בקצוות ולא בפנינים.
- ⚠ התראה:** בעת ניתוק כבל, יש למשוך את המחבר או את לשוניית המשיכה שלו ולא את הכבל עצמו. כבלים מסוימים מצוידים במחברים עם לשוניות נעילה; בעת ניתוק כבל מסוג זה, לחץ על לשוניות הנעילה לפני ניתוק הכבל. בעת הפרדת מחברים, החזק אותם ישר כדי למנוע כיפוף של הפינים שלהם. גוסף על כך, לפני חיבור כבל, ודא ששני המחברים מכוונים ומיושרים כהלכה.
- ✍ הערה:** צבעי המחשב ורכיבים מסוימים עשויים להיראות שונה מכפי שהם מופיעים במסמך זה.

### לפני העבודה על חלקיו הפנימיים של המחשב

כדי למנוע נזק למחשב, בצע את השלבים הבאים לפני תחילת העבודה בתוך גוף המחשב.

1. הקפד לפעול על-פי [הוראות בטיחות](#).
  2. ודא שמשטח העבודה שטוח ונקי כדי למנוע שריטות על כיסוי המחשב.
  3. כבה את המחשב, ראה [כיבוי המחשב](#).
- ⚠ התראה:** כדי לנתק כבל רשת, תחילה נתק את הכבל מהמחשב ולאחר מכן נתק אותו מהתקן הרשת.
4. נתק את כל כבלי הרשת מהמחשב.
  5. נתק את המחשב ואת כל ההתקנים המחוברים אליו משקעי החשמל שלהם.
  6. לחץ לחיצה ארוכה על לחצן ההפעלה כאשר המחשב מנותק מהחשמל כדי להאריק את לוח המערכת.

△ התראה: לפני נגיעה ברכיבים בתוך המחשב, הארק את עצמך על-ידי נגיעה במשטח מחכת לא צבוע, כגון המחכת על גב המחשב. במהלך העבודה, גע מדי פעם במשטח מחכת לא צבוע כדי לפרוק חשמל סטטי, העלול לפגוע ברכיבים פנימיים.





## כיבוי המחשב

△ התראה: כדי להימנע מאובדן נתונים, שמור וסגור את כל הקבצים הפתוחים וצא מכל התוכניות הפתוחות לפני כיבוי המחשב.

### 1. כיבוי המחשב:

- ב-Windows 10 (באמצעות התקן או עכבר תומך מגע):



1. לחץ או הקש על .
  2. לחץ או הקש על  ולאחר מכן לחץ על או גע בכיבוי.
- ב-Windows 8 (באמצעות התקן תומך מגע):
    1. החלק פנימה מהקצה הימני של המסך כדי לפתוח את תפריט **Charms** ובחר **Settings** (הגדרות).
    2. הקש על  ולאחר מכן בחר **Shut down** (כיבוי).
  - ב-Windows 8 (באמצעות עכבר):
    1. הצבע על הפינה הימנית-עליונה של המסך ולחץ על **Settings** (הגדרות).
    2. לחץ על  ולאחר מכן לחץ על **Shut down** (כיבוי).

- ב-Windows 7:

1. לחץ על **Start** (החל).
2. לחץ על **Shut Down** (כיבוי).

או

1. לחץ על **Start** (החל).
  2. לחץ על החץ בפנינה הימנית התחתונה של התפריט **Start** (החל) ולאחר מכן לחץ על **יציאה מהמערכת**.
2. ודא שהמחשב וכל ההתקנים המחוברים כבויים. אם המחשב וההתקנים המחוברים לא נכבו באופן אוטומטי כאשר כיבית את מערכת ההפעלה, לחץ והחזק את לחצן ההפעלה במשך כ-6 שניות כדי לכבות אותם.

## לאחר העבודה על חלקי הפנימיים של המחשב

לאחר השלמת הליכי החלפה, הקפד לחבר התקנים חיצוניים, כרטיסים וכבלים לפני הפעלת המחשב.

△ התראה: כדי שלא לגרום נזק למחשב, השתמש אך ורק בסוללה שנועדה לשימוש במחשב מסוים זה של Dell. אין להשתמש בסוללות המיועדות למחשבי Dell אחרים.

1. חבר התקנים חיצוניים, כגון משכפל יציאות או בסיס מדיה, והחזר למקומם את כל הכרטיסים, כגון ExpressCard.
2. חבר למחשב את כבלי הטלפון או הרשת.

△ התראה: כדי לחבר כבל רשת, תחילה חבר את הכבל להתקן הרשת ולאחר מכן למחשב.

3. חזרו את הסוללה למקומה.
4. חזרו את כיסוי הבסיס למקומו.
5. חבר את המחשב ואת כל ההתקנים המחוברים לשקעי החשמל שלהם.

6. הפעל את המחשב.

# 2

## הסרה והתקנה של רכיבים

סעיף זה מספק מידע מפורט אודות אופן ההסרה וההתקנה של הרכיבים במחשב.

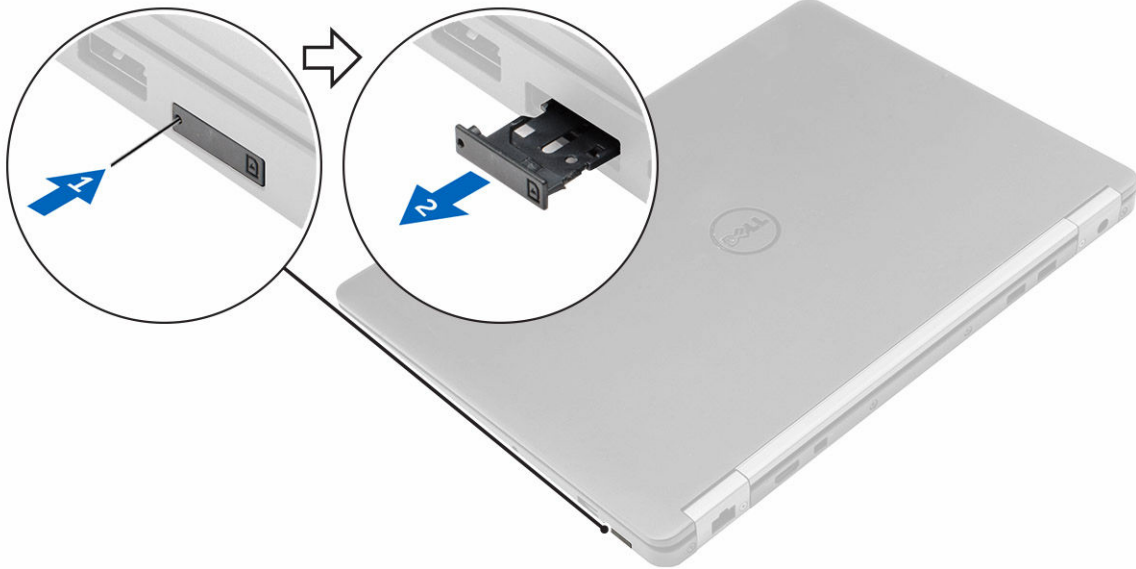
### כלי עבודה מומלצים

כדי לבצע את ההליכים המתוארים במסמך זה, תודקק לכלים הבאים:


- מברג שטוח קטן
- מברג פיליפס
- להב חיתוך קטן מפלסטיק

### התקנת כרטיס (SIM) Subscriber Identification Module

1. בצע את הפעולות המפורטות בסעיף [לאחר העבודה על חלקיו הפנימיים של המחשב](#).
2. הכנס סיכת בטחון או כלי להסרת כרטיסי SIM לתוך החריץ כדי להוציא את מגש כרטיס ה-SIM [1].
3. מקם את כרטיס ה-SIM בתוך מחזיק כרטיס ה-SIM [2].
4. דחוף את מגש כרטיס ה-SIM לחריץ עד שייכנס למקומו בנקישה.



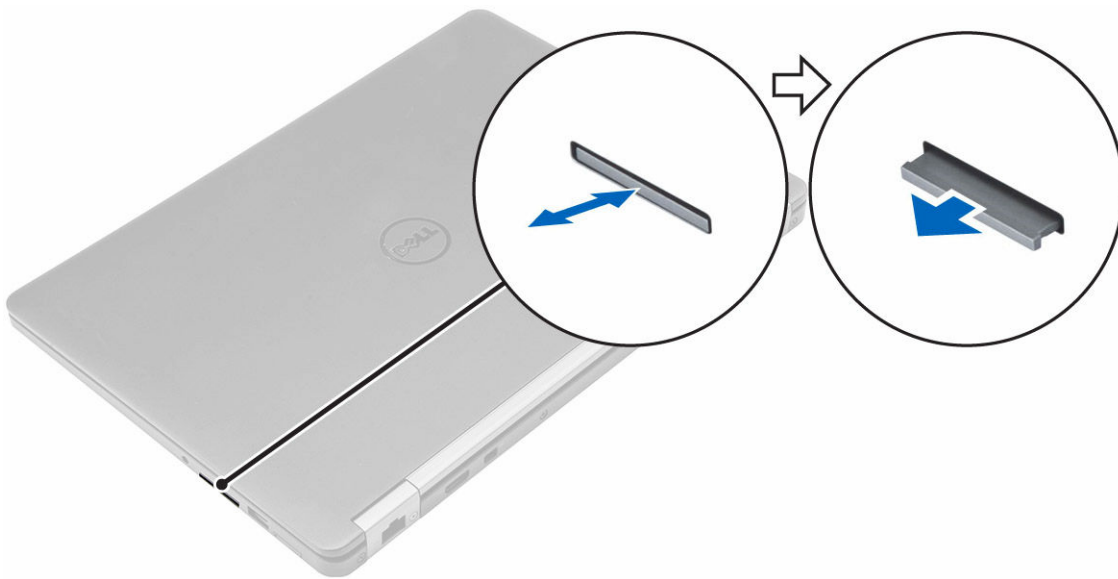
## הסרת כרטיס (SIM) Subscriber Identification Module

התראה:  הסרת כרטיס ה-SIM כאשר המחשב פועל עלולה לגרום אובדן נתונים או נזק לכרטיס. ודא שהמחשב כבוי או שחיבורי הרשת מושבתים.

1. הכנס סיכת בטחון או כלי להסרת כרטיסי SIM לתוך החרוץ שבמגש כרטיס ה-SIM.
2. הסר את כרטיס ה-SIM ממגש כרטיס ה-SIM.
3. דחוף את מגש כרטיס ה-SIM לחרוץ עד שייכנס למקומו בנקישה.

## הסרת כרטיס ה-SD Secure Digital (SD)

1. בצע את ההליך המפורט בסעיף [לפני העבודה על חלקיו הפנימיים של המחשב](#).
2. לחץ על כרטיס ה-SD פנימה כדי לשחרר אותו מהמחשב. החלק את כרטיס ה-SD החוצה מהמחשב.




## התקנת כרטיס ה-SD Secure Digital (SD)

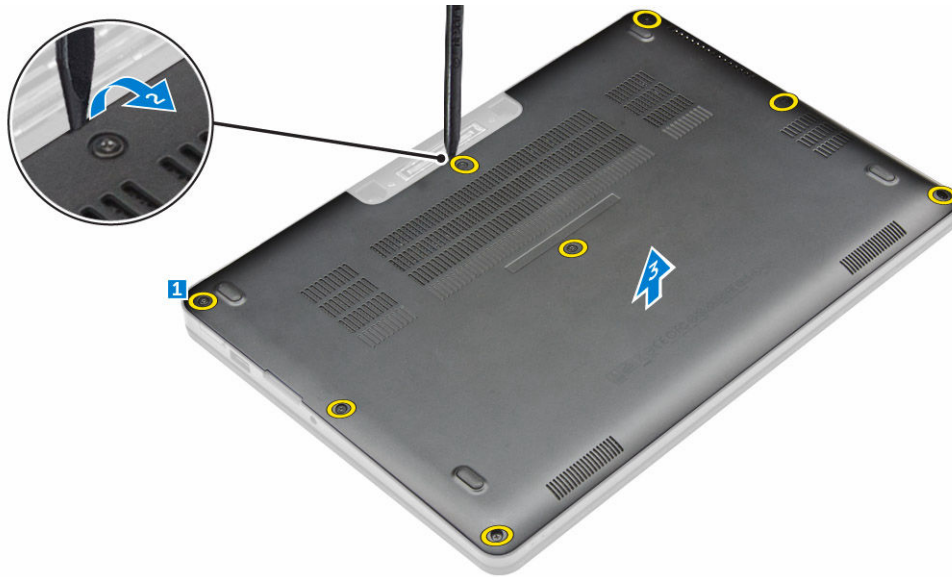
1. החלק את כרטיס ה-SD לחרוץ שלו עד שייכנס למקומו בנקישה.
2. בצע את הפעולות המפורטות בסעיף [לאחר העבודה על חלקיו הפנימיים של המחשב](#).

## הסרת כיסוי הבסיס

1. בצע את ההליך המפורט בסעיף [לפני העבודה על חלקיו הפנימיים של המחשב](#).
2. להסרת כיסוי הבסיס:

- a. שחרר את הברגים שמהדקים את כיסוי הבסיס למחשב [1].
- b. הרם את כיסוי הבסיס מהקצוות והסר אותו מהמחשב [2, 3].

 הערה: ייתכן שיהיה עליך להשתמש בלהב פלסטיק כדי להרים את כיסוי הבסיס מהקצוות.

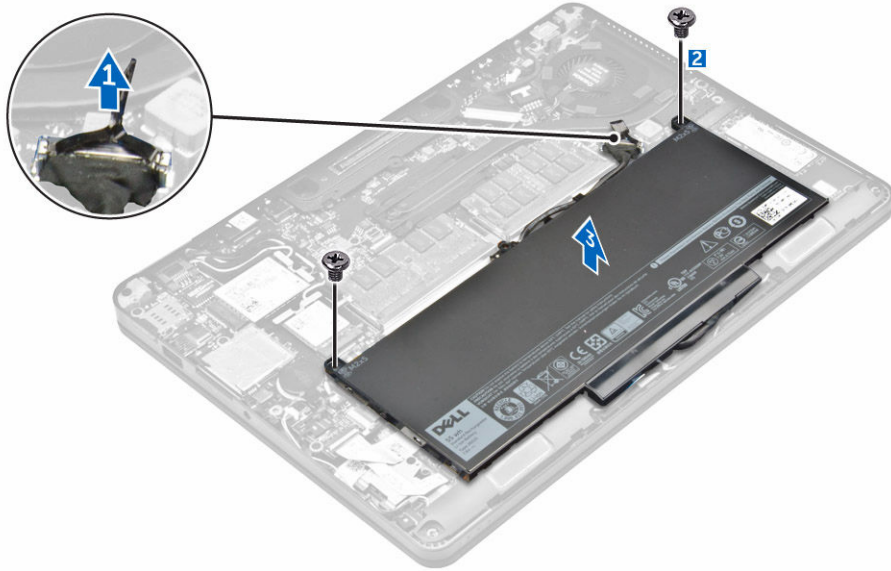


## התקנת כיסוי הבסיס

1. ישר את הלשוניות שבכיסוי הבסיס עם החריצים במחשב.
2. לחץ על קצוות הכיסוי עד שייכנסו למקומם בנקישה.
3. חזק את הברגים כדי להדק את כיסוי הבסיס למחשב.
4. בצע את הפעולות המפורטות בסעיף [לאחר העבודה על חלקיו הפנימיים של המחשב](#).

## הסרת הסוללה

1. בצע את ההליך המפורט בסעיף [לפני העבודה על חלקיו הפנימיים של המחשב](#).
2. הסר את [כיסוי הבסיס](#).
3. כדי להסיר את הסוללה:
  - a. נתק את כבל הסוללה מהמחבר בלוח המערכת [1].
  - b. הסר את הברגים שמהדקי את הסוללה למחשב [2].
  - c. הרם והוצא את הסוללה מהמחשב [3].

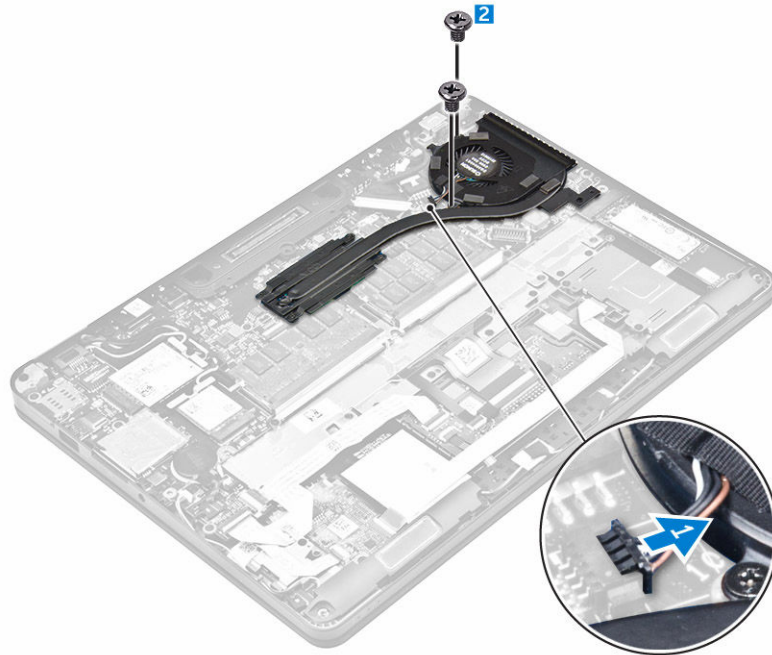


## התקנת הסוללה

1. ישר את הלשוניות שעל-גבי הסוללה ביחס לחריצים שבמשענת כף היד.
2. חזק את הברגים כדי להדק את הסוללה למחשב.
3. חבר את כבל הסוללה למחבר בלוח המערכת.
4. התקן את [כיסוי הבסיס](#).
5. בצע את הפעולות המפורטות בסעיף [לאחר העבודה על חלקיו הפנימיים של המחשב](#).

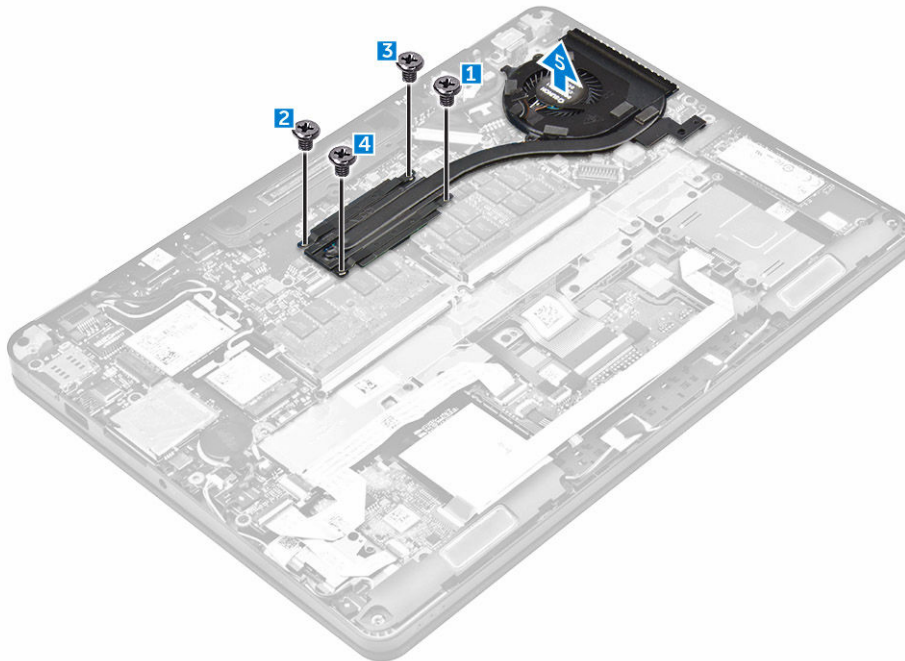
## הסרת מכלול גוף הקירור

1. בצע את ההליך המפורט בסעיף [לפני העבודה על חלקיו הפנימיים של המחשב](#).
2. הסר את:
  - a. [כיסוי הבסיס](#)
  - b. [הסוללה](#)
3. נתק את כבל המאוורר והסר את הברגים שמהדקים את מכלול גוף הקירור למחשב [1, 2].



4. כדי להסיר את גוף הקירור:

- a. שחרר את הברגים שמהדקים את מכלול גוף הקירור ללוח המערכת (1, 2, 3, 4).
- b. הרם את מכלול גוף הקירור והסר אותו מלוח המערכת (5).

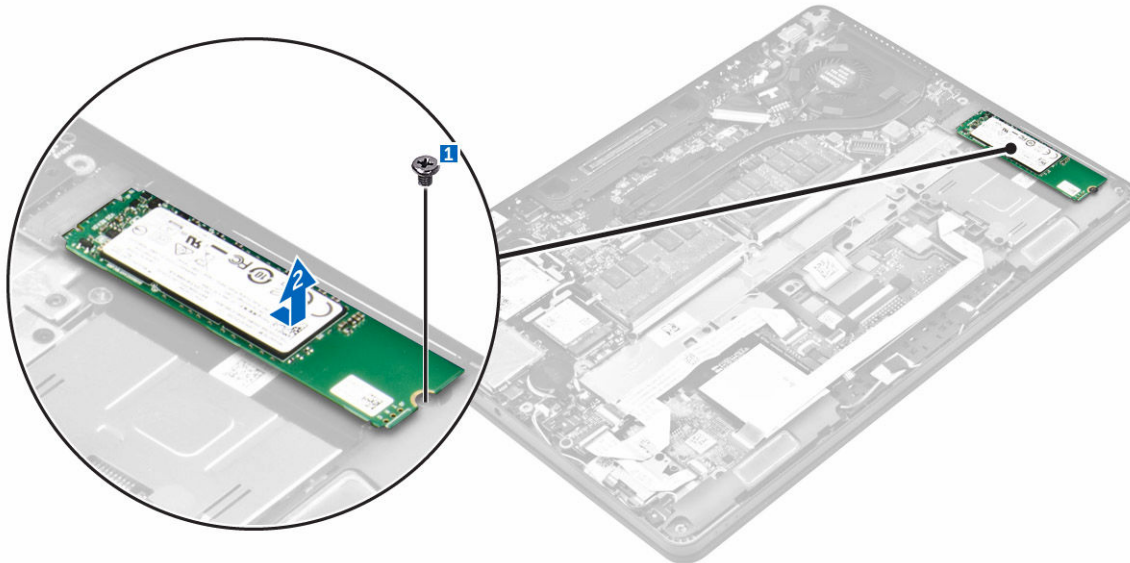


## התקנת מכלול גוף הקירור

1. הנח את מכלול גוף הקירור על לוח המערכת, וישר אותו ביחס למחזיקי הברגים.
2. חזק את הברגים כדי להדק את מכלול גוף הקירור ללוח המערכת.
3. חבר את כבל המאוורר למחבר בלוח המערכת.
4. התקן את:
  - a. [הסוללה](#)
  - b. [כיסוי הבסיס](#)
5. בצע את הפעולות המפורטות בסעיף [לאחר העבודה על חלקיו הפנימיים של המחשב](#).

## הסרת הכונן מסוג מצב מוצק (SSD)

1. בצע את ההליך המפורט בסעיף [לפני העבודה על חלקיו הפנימיים של המחשב](#).
2. הסר את:
  - a. [כיסוי הבסיס](#)
  - b. [הסוללה](#)
3. כדי להסיר את ה-SSD:
  - a. הסר את הבורג שמהדק את ה-SSD למחשב [1].
  - b. הסר את ה-SSD מהמחשב [2].

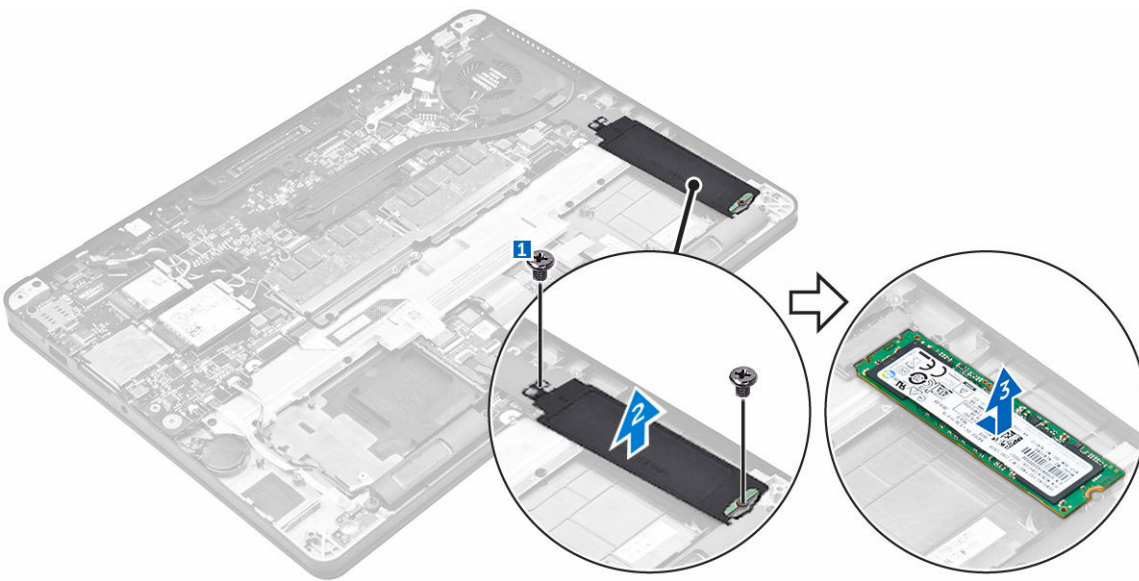


## התקנת כונן המצב המוצק (SSD)

1. הכנס את כרטיס ה-SSD למחבר במחשב.
2. חזק את הבורג כדי להדק את ה-SSD למחשב.
3. התקן את:
  - a. [הסוללה](#)
  - b. [כיסוי הבסיס](#)
4. בצע את הפעולות המפורטות בסעיף [לאחר העבודה על חלקיו הפנימיים של המחשב](#).

## הסרת ה-PCIe SSD האופציונלי

1. בצע את ההליך המפורט בסעיף [לפני העבודה על חלקיו הפנימיים של המחשב](#).
2. הסר את:
  - a. [כיסוי הבסיס](#)
  - b. [הסוללה](#)
3. כדי להסיר את ה-PCIe SSD:
  - a. הסר את הברגים שמהדקים את תושבת ה-SSD [1-1].
  - b. הסר את תושבת ה-SSD [2-2].
  - c. הסר את ה-SSD מהמחשב [3-3].



## התקנת כרטיס ה-PCIe SSD האופציונלי

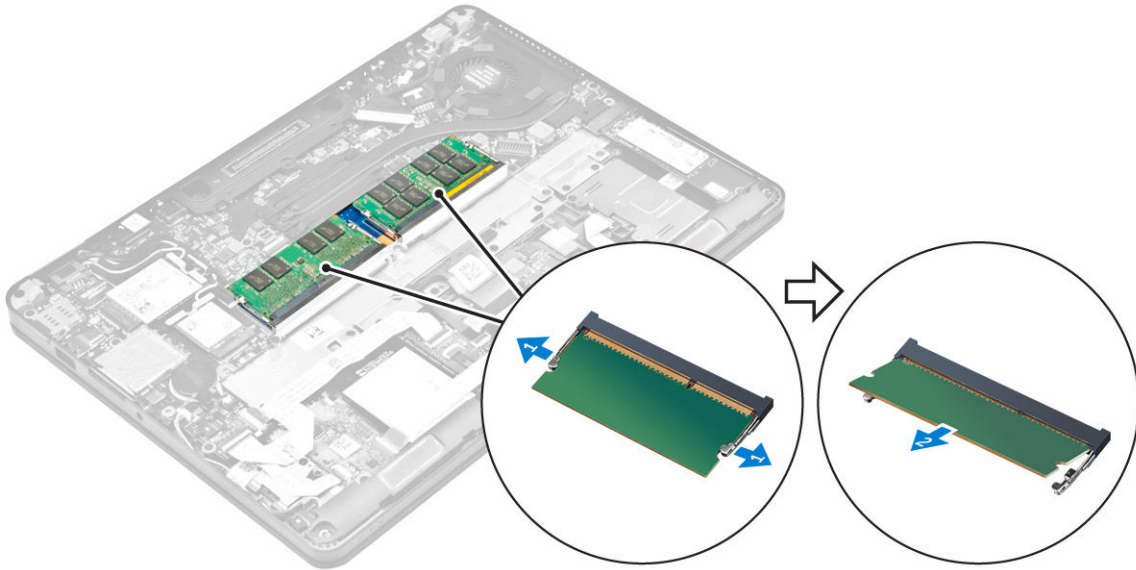
1. הכנס את תפס ה-SSD לתוך החריץ שבמחשב.
2. חזק את הבורג כדי להדק את תפס ה-SSD למחשב.
3. הכנס את כרטיס ה-SSD למחבר במחשב.
4. הנח את תושבת ה-SSD מעל ה-SSD וחזק את הברגים כדי להדק את ה-SSD למחשב.
5. התקן את:
  - a. [הסוללה](#)
  - b. [כיסוי הבסיס](#)
6. בצע את הפעולות המפורטות בסעיף [לאחר העבודה על חלקיו הפנימיים של המחשב](#).

## הסרת מודול הזיכרון

1. בצע את ההליך המפורט בסעיף [לפני העבודה על חלקיו הפנימיים של המחשב](#).
2. הסר את:
  - a. [כיסוי הבסיס](#)
  - b. [הסוללה](#)

3. משוך את התפסים שמקבעים את מודול הזיכרון, עד שהמודול יקפוץ ממקומו כלפי מעלה [1].

4. הסר את מודול הזיכרון מלוח המערכת [2].



## התקנת מודול הזיכרון

1. הכנס את מודול הזיכרון לתוך שקע מודול הזיכרון עד להידוק מודול הזיכרון באמצעות התפסים.

2. התקן את:

a. [הסוללה](#)

b. [כיסוי הבסיס](#)

3. בצע את הפעולות המפורטות בסעיף [לאחר העבודה בתוך גוף המחשב](#).

## הסרת כלוב הכרטיס החכם

1. בצע את ההליך המפורט בסעיף [לפני העבודה על חלקיו הפנימיים של המחשב](#).

2. הסר את:

a. [כיסוי הבסיס](#)

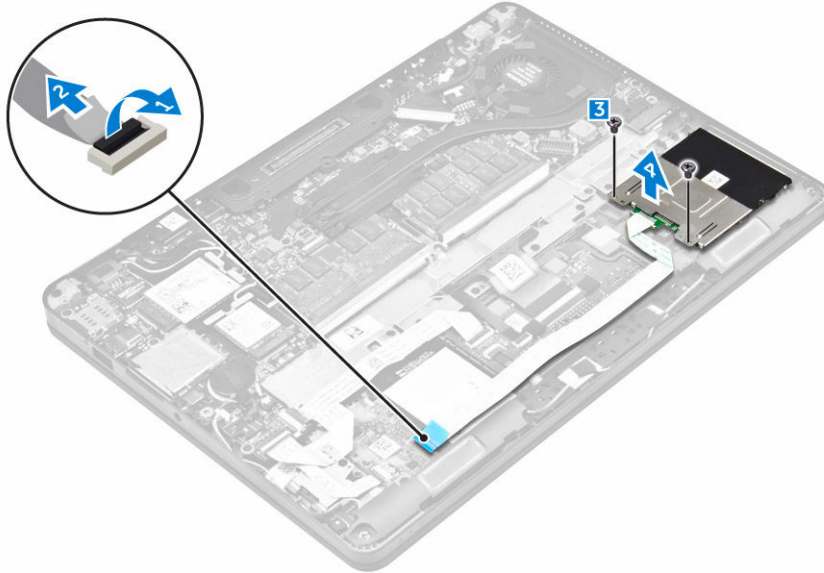
b. [הסוללה](#)

3. כדי להסיר את כלוב הכרטיס החכם:

a. נתק את כבל משטח המגע [1,2].

b. הסר את הברגים שמהדקים את כלוב הכרטיס החכם ללוח המערכת [3].

c. הרם את כלוב הכרטיס החכם והרחק אותו מלוח המערכת [4].

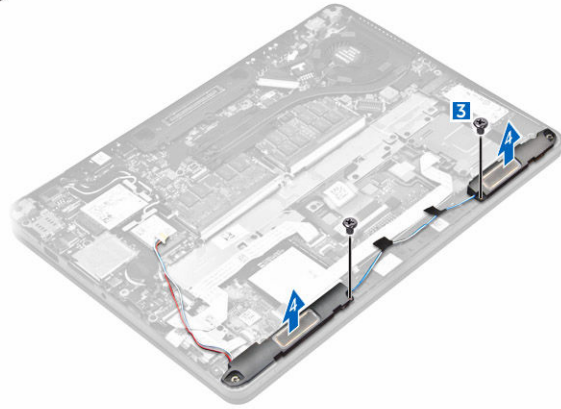
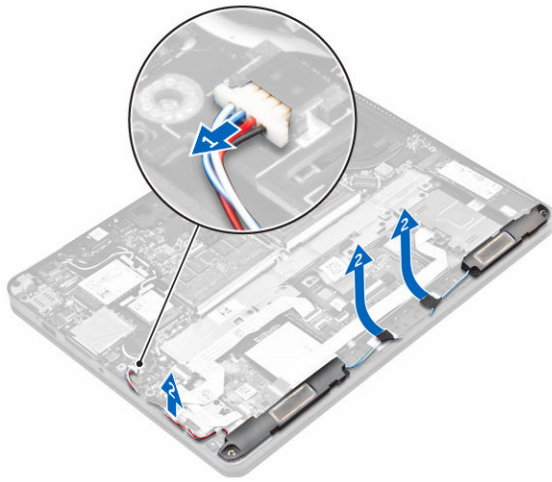


## התקנת כלוב הכרטיס החכם

1. מקם את כלוב הכרטיס החכם על לוח המערכת.
2. חזק את הבורג כדי להדק את כלוב הכרטיס החכם למחשב.
3. חבר את כבל משטח המגע ללוח המערכת.
4. התקן את:
  - a. [הסוללה](#)
  - b. [כיסוי הבסיס](#)
5. בצע את הפעולות המפורטות בסעיף [לאחר העבודה על חלקיו הפנימיים של המחשב](#).

## הסרת הרמקולים

1. בצע את ההליך המפורט בסעיף [לפני העבודה על חלקיו הפנימיים של המחשב](#).
2. הסר את:
  - a. [כיסוי הבסיס](#)
  - b. [הסוללה](#)
3. כדי להסיר את הרמקול:
  - a. נתק את כבל הרמקול [1].
  - b. שחרר את כבל הרמקול [2].
  - c. הסר את הברגים שמחברים את הרמקול למחשב [3].
  - d. הסר את הרמקול מהמחשב [4].

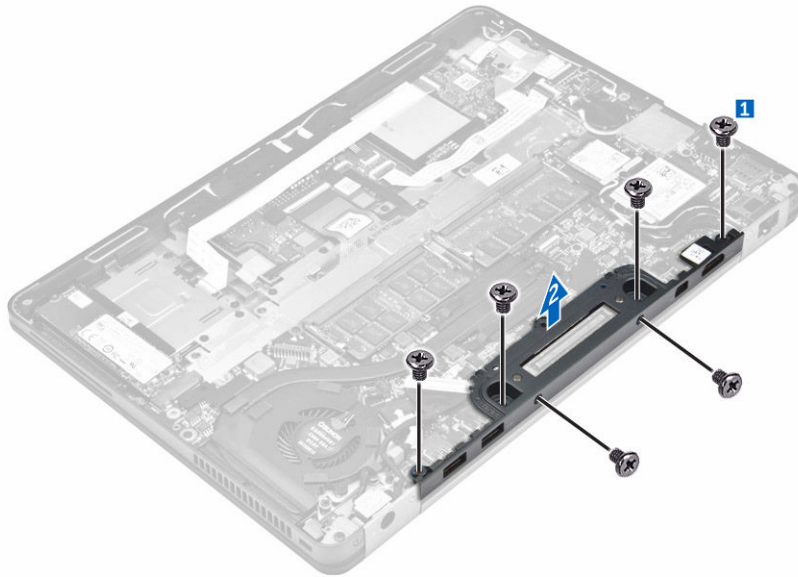


## התקנת הרמקולים

1. מקם את הרמקולים בתוך החריצים שבמחשב.
2. חזק את הברגים כדי להדק את הרמקול למחשב.
3. נתב את כבל הרמקול דרך התפסים שעל מסגרת תחנת העגינה.
4. חבר את כבל הרמקולים למחבר שלו בלוח המערכת.
5. התקן את:
  - a. [הסוללה](#)
  - b. [כיסוי הבסיס](#)
6. בצע את הפעולות המפורטות בסעיף [לאחר העבודה על חלקיו הפנימיים של המחשב](#).

## הסרת מסגרת תחנת העגינה

1. בצע את ההליך המפורט בסעיף [לפני העבודה על חלקיו הפנימיים של המחשב](#).
2. הסר את:
  - a. [כיסוי הבסיס](#)
  - b. [הסוללה](#)
3. כדי להסיר את מחברי מסגרת תחנת העגינה:
  - a. הסר את הברגים שמהדקים את מסגרת תחנת העגינה אל המחשב [1].
  - b. הרם את מסגרת תחנת העגינה מהמחשב [2].

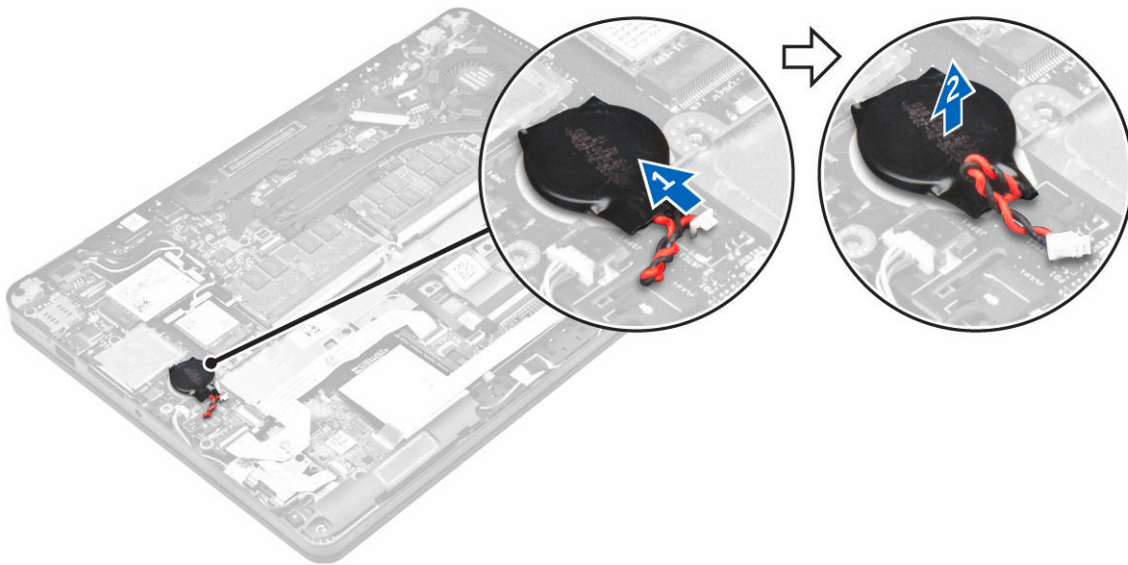


## התקנת מסגרת תחנת העגינה

1. הנח את מסגרת תחנת העגינה על-גבי המחשב.
2. חזק את הברגים כדי להדק את מסגרת תחנת העגינה למחשב.
3. התקן את:
  - a. [הסוללה](#)
  - b. [כיסוי הבסיס](#)
4. בצע את הפעולות המפורטות בסעיף [לאחר העבודה על חלקיו הפנימיים של המחשב](#).

## הסרת סוללת המטבע

1. בצע את ההליך המפורט בסעיף [לפני העבודה על חלקיו הפנימיים של המחשב](#).
2. הסר את:
  - a. [כיסוי הבסיס](#)
  - b. [הסוללה](#)
3. כדי להסיר את סוללת המטבע:
  - a. נתק את כבל סוללת המטבע מהמחבר בלוח המערכת [1].
  - b. הרם את סוללת המטבע כדי לשחרר אותה מהדבק, והסר אותה מלוח המערכת [2].

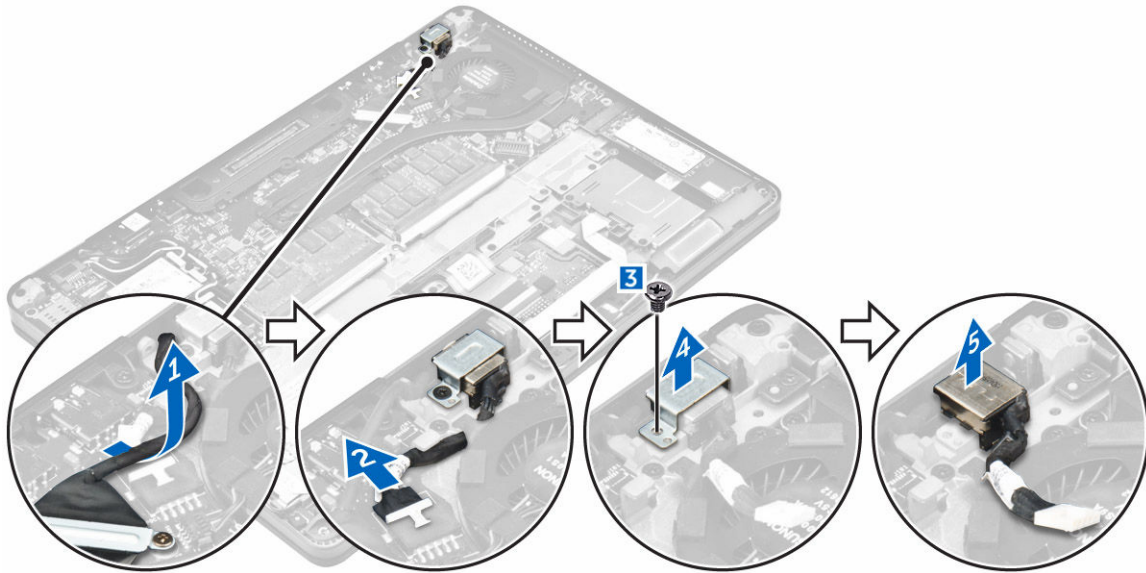


## התקנת סוללת המטבע

1. הנח את סוללת המטבע בחריץ שבלוח המערכת.
2. חבר את כבל סוללת המטבע למחבר בלוח המערכת.
3. התקן את:
  - a. [הסוללה](#)
  - b. [כיסוי הבסיס](#)
4. בצע את הפעולות המפורטות בסעיף [לאחר העבודה על חלקיו הפנימיים של המחשב](#).

## הסרת היציאה של מחבר החשמל

1. בצע את ההליך המפורט בסעיף [לפני העבודה על חלקיו הפנימיים של המחשב](#).
2. הסר את:
  - a. [כיסוי הבסיס](#)
  - b. [הסוללה](#)
3. כדי להסיר את יציאת מחבר החשמל:
  - a. שחרר את כבל ה-eDP [1].
  - b. נתק את כבל יציאת מחבר החשמל מהמחשב [2].
  - c. הסר את הברגים כדי לשחרר את תושבת המתכת ביציאת מחבר החשמל [3].
  - d. הרם את תושבת המתכת מהמחשב [4].
  - e. הסר את יציאת מחבר החשמל מהמחשב [5].

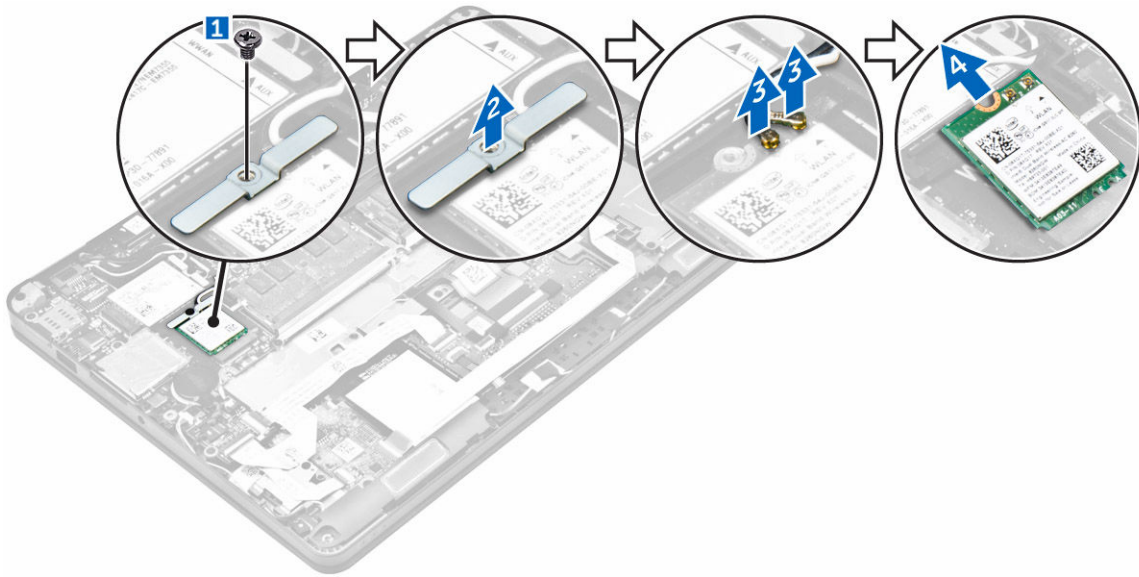


## התקנת היציאה של מחבר החשמל

1. הכנס את יציאת מחבר החשמל לתוך החרוץ שבמחשב.
2. הנח את תושבת המתכת על יציאת מחבר החשמל וחזק את הבורג כדי להדק את יציאת מחבר החשמל למחשב.
3. נתב את הכבל של יציאת מחבר החשמל בתעלות הניתוב שלו ולאחר מכן חבר את הכבל של יציאת מחבר החשמל למחבר שלו בלוח המערכת.
4. נתב את כבל ה-eDP למחשב.
5. התקן את:
  - a. [הסוללה](#)
  - b. [כיסוי הבסיס](#)
6. בצע את הפעולות המפורטות בסעיף [לאחר העבודה על חלקיו הפנימיים של המחשב](#).

## הסרת כרטיס ה-WLAN

1. בצע את ההליך המפורט בסעיף [לפני העבודה על חלקיו הפנימיים של המחשב](#).
2. הסר את:
  - a. [כיסוי הבסיס](#)
  - b. [הסוללה](#)
3. כדי להסיר את כרטיס ה-WLAN:
  - a. הסר את הבורג שמהדק את תושבת המתכת לכרטיס ה-WLAN [1].
  - b. הסר את תושבת המתכת [2].
  - c. נתק את כבלי ה-WLAN מהמחברים בכרטיס ה-WLAN [3].
  - d. הוצא את כבלי ה-WLAN מתעלת הניתוב.
  - e. הסר את כרטיס ה-WLAN מהמחשב [4].

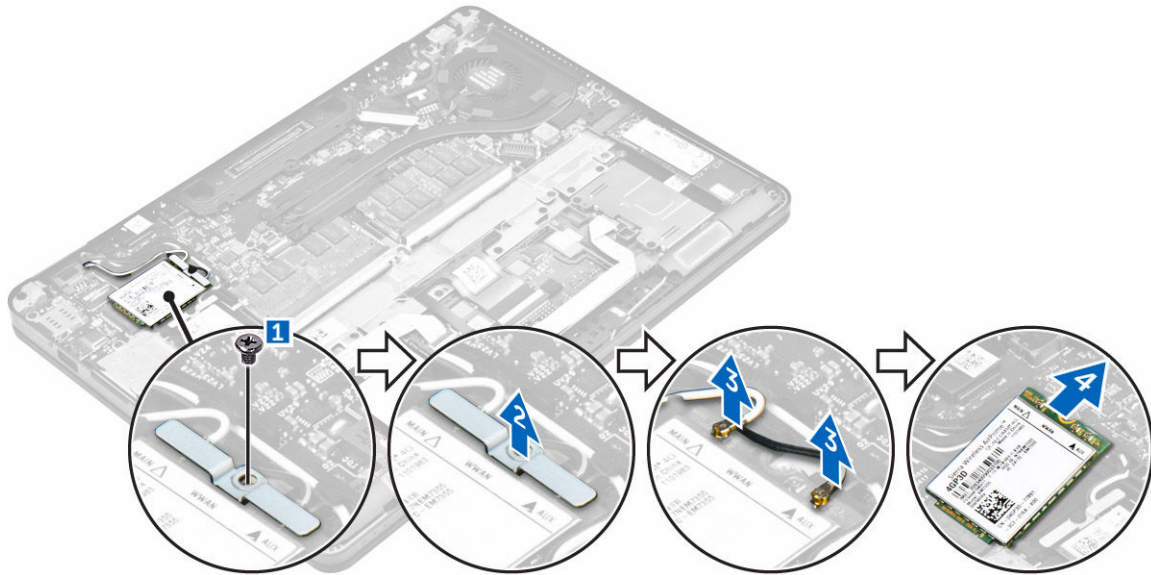


## התקנת כרטיס WLAN

1. הכנס את כרטיס ה-WLAN לחריץ במחשב.
2. נתב את כבלי ה-WLAN דרך ערוץ הניתוב.
3. חבר את כבלי ה-WLAN למחברים שבכרטיס ה-WLAN.
4. מקם את תושבת המתכת במקומה וחזק את הבורג כדי להדק אותה למחשב.
5. התקן את:
  - a. [הסוללה](#)
  - b. [כיסוי הבסיס](#)
6. בצע את הפעולות המפורטות בסעיף [לאחר העבודה על חלקיו הפנימיים של המחשב](#).

## הסרת כרטיס ה-WWAN

1. בצע את ההליך המפורט בסעיף [לפני העבודה על חלקיו הפנימיים של המחשב](#).
2. הסר את:
  - a. [כיסוי הבסיס](#)
  - b. [הסוללה](#)
3. כדי להסיר את כרטיס ה-WWAN:
  - a. הסר את הבורג שמהדק את כרטיס ה-WWAN למקומו [1].
  - b. הסר את תושבת המתכת [2].
  - c. נתק את כבלי ה-WWAN מהמחברים בכרטיס ה-WWAN [3].
  - d. הוצא את כבלי ה-WWAN מתעלת הניתוב.
  - e. הסר את כרטיס ה-WWAN מהמחשב [4].



## התקנת כרטיס WWAN

1. הכנס את כרטיס ה-WWAN להריץ במחשב.
2. נתב את כבלי ה-WWAN דרך ערוץ הניתוב.
3. חבר את כבלי ה-WWAN למחברים שבכרטיס ה-WWAN.
4. מקם את תושבת המתכת במקומה וחזק את הבורג כדי להדק אותה למחשב.
5. התקן את:
  - a. [הסוללה](#)
  - b. [כיסוי הבסיס](#)
6. בצע את הפעולות המפורטות בסעיף [לאחר העבודה על חלקיו הפנימיים של המחשב](#).

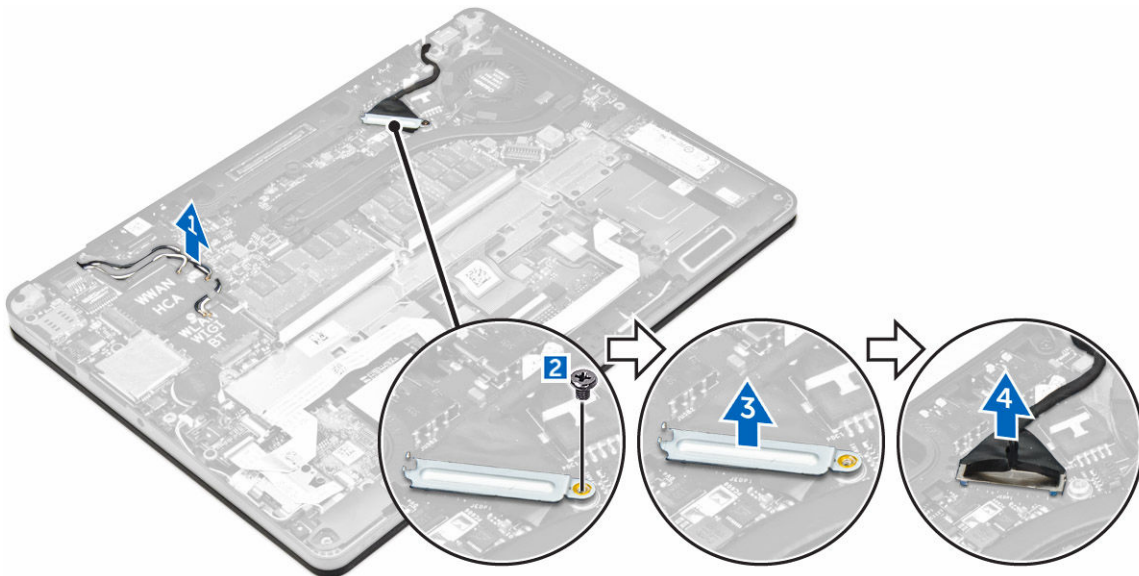
## הסרת מכלול הצג

1. בצע את ההליך המפורט בסעיף [לפני העבודה על חלקיו הפנימיים של המחשב](#).
2. הסר את:
  - a. [כיסוי הבסיס](#)
  - b. [הסוללה](#)
  - c. [כרטיס ה-WLAN](#)
  - d. [כרטיס ה-WWAN](#)
3. כדי להסיר את תושבות ציר הצג:
  - a. הסר את הבורג שמהדק את תושבת ציר הצג למחשב [1].
  - b. הסר את תושבת ציר הצג מהמחשב [2].



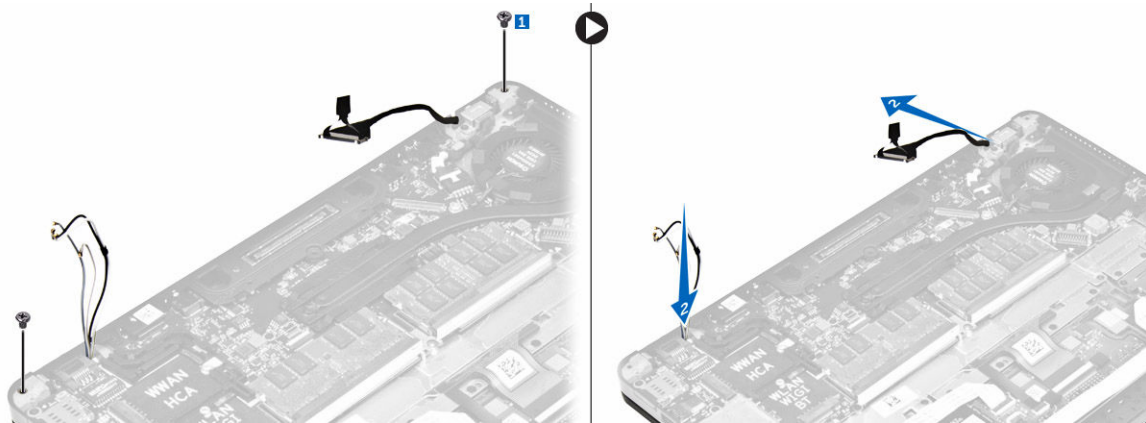
4. כדי לנתק את כבל הצג:

- a. הוצא את כבלי ה-WLAN וה-WWAN ממסגרת תחנת העגינה [1].
- b. הסר את הבורג שמהדק את תושבת כבל ה-eDP למחשב [2].
- c. הסר את תושבת כבל ה-eDP כדי לגשת לכבל הצג [3].
- d. נחך את כבל ה-eDP מלוח המערכת [4].



5. כדי לנתק את מכלול הצג:

- a. הסר את הבורגים שמהדקים את מכלול לוח הצג למקומו [1].
- b. שחרר את כבלי האנטנה ואת כבל הצג מתעלת הניתוב [2].



6. כדי להסיר את מכלול הצג:

- a. הסר את הברגים שמהדקים את מכלול הצג אל מארז המחשב [1].
- b. החלק את מכלול הצג [2] והרם את מכלול הצג כדי להסיר אותו מהמחשב [3].



## התקנת מכלול הצג

- 1. מקם את מכלול הצג וישר אותו ביחס למחזיקי הברגים במחשב.
- 2. חזק את הברגים כדי לקבע את מכלול הצג למחשב.
- 3. חבר את כבלי האנטנה ואת כבל הצג למחברים שלהם.
- 4. הנח את תושבת כבל הצג מעל המחבר וחזק את הבורג כדי להדק את כבל הצג למחשב.
- 5. מקם את תושבת ציר הצג במקומה וחזק את הבורג כדי להדק אותה למחשב.
- 6. התקן את:

a. [כרטיס ה-WLAN](#)

b. [כרטיס ה-WWAN](#)

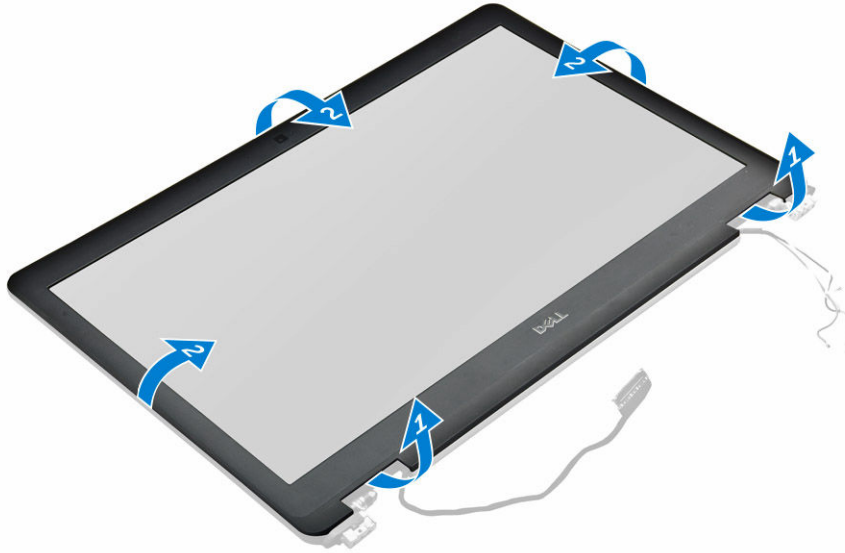
c. [הסוללה](#)

d. [כיסוי הבסיס](#)

- 7. בצע את הפעולות המפורטות בסעיף [לאחר העבודה על חלקיו הפנימיים של המחשב](#).

## הסרת מסגרת הצג

1. בצע את ההליך המפורט בסעיף [לפני העבודה על חלקיו הפנימיים של המחשב](#).
2. הסר את:
  - a. [כיסוי הבסיס](#)
  - b. [הסוללה](#)
  - c. [מכלול הצג](#)
3. באמצעות להב פלסטיק, שחרר את הלשוניות שבקצוות כדי לשחרר את מסגרת הצג ממכלול הצג [1, 2].
4. הסר את מסגרת הצג ממכלול הצג.



## התקנת מסגרת הצג

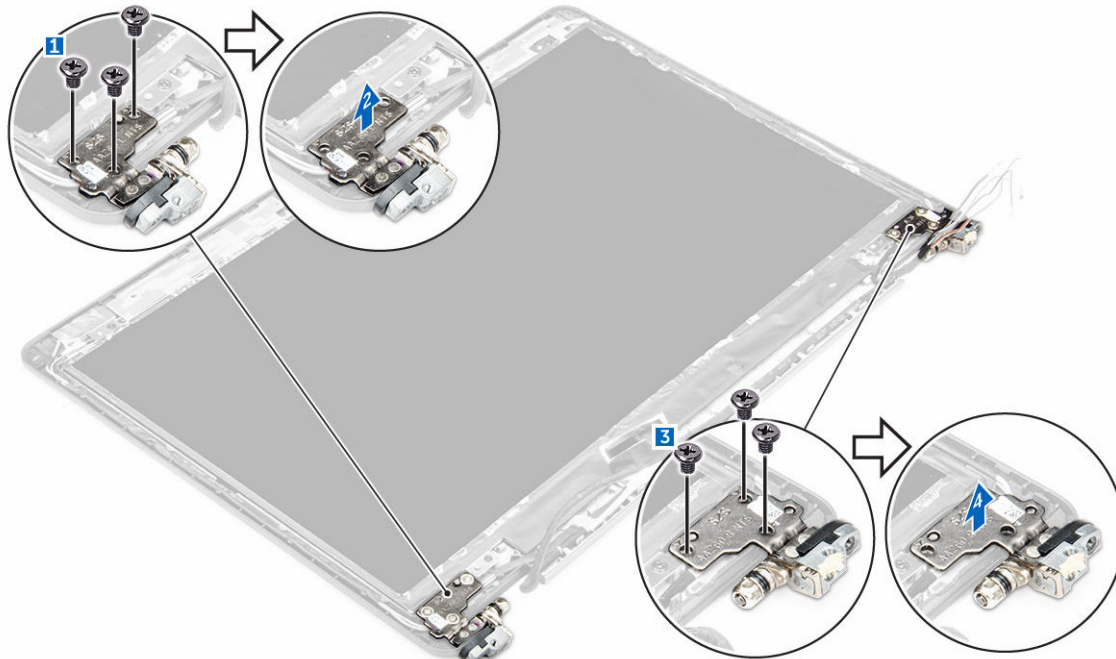
1. הנח את מסגרת הצג על מכלול הצג.
2. לחץ על הקצוות של מסגרת הצג עד שהיא תיכנס למקומה במכלול הצג בנקישה.
3. התקן את:
  - a. [מכלול הצג](#)
  - b. [הסוללה](#)
  - c. [כיסוי הבסיס](#)
4. בצע את הפעולות המפורטות בסעיף [לאחר העבודה על חלקיו הפנימיים של המחשב](#).

## הסרת ציר הצג

1. בצע את ההליך המפורט בסעיף [לפני העבודה על חלקיו הפנימיים של המחשב](#).
2. הסר את:
  - a. [כיסוי הבסיס](#)
  - b. [הסוללה](#)
  - c. [מכלול הצג](#)
  - d. [מסגרת הצג](#)

3. כדי להסיר את הצירים:

- a. הסר את הברגים בצד שמאל שמהדקים את ציר הצג למכלול הצג [1].
- b. הסר את ציר הצג [2].
- c. הסר את הברגים בצד ימין שמהדקים את ציר הצג למכלול הצג [3].
- d. הסר את ציר הצג [4].



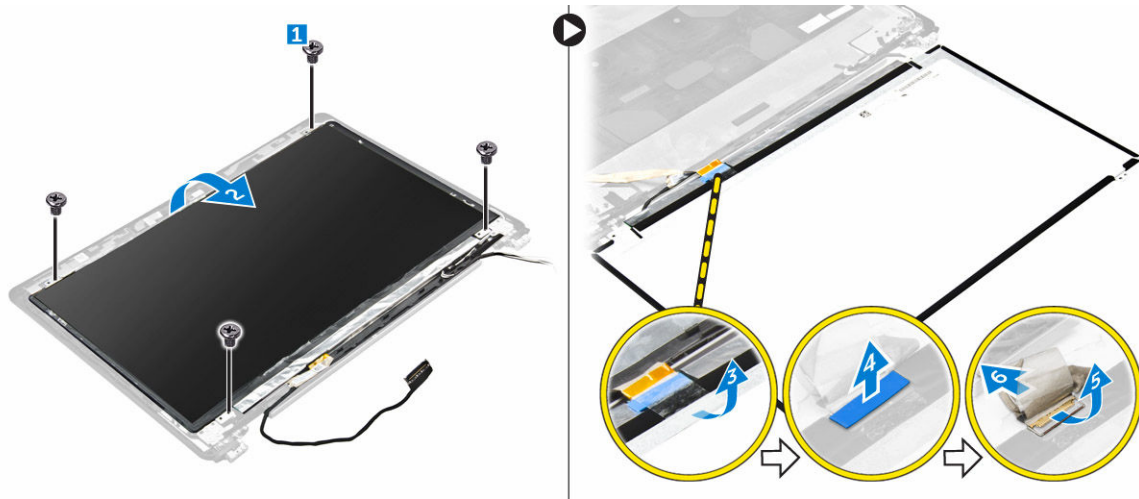
## התקנת ציר הצג

- 1. חזק את הברגים כדי להדק את ציר הצג למכלול הצג.
- 2. התקן את:
  - a. [מכלול הצג](#)
  - b. [מסגרת הצג](#)
  - c. [הסוללה](#)
  - d. [כיסוי הבסיס](#)
- 3. בצע את הפעולות המפורטות בסעיף [לאחר העבודה על חלקיו הפנימיים של המחשב](#).

## הסרת לוח הצג

- 1. בצע את ההליך המפורט בסעיף [לפני העבודה על חלקיו הפנימיים של המחשב](#).
- 2. הסר את:
  - a. [כיסוי הבסיס](#)
  - b. [הסוללה](#)
  - c. [מכלול הצג](#)
  - d. [מסגרת הצג](#)
  - e. [צירי הצג](#)
- 3. כדי להסיר את לוח הצג:
  - a. הסר את הברגים שמהדקים את לוח הצג למכלול הצג [1].

- b. הרם את לוח הצג והפוך אותו כדי לגשת לכבל ה-eDP [2].
- c. קלף את הרבק [3] כדי לגשת לכבל ה-eDP.
- d. נתק את כבל ה-eDP מהמחבר [4, 5, 6].
- e. הרם את לוח הצג מהמחשב.

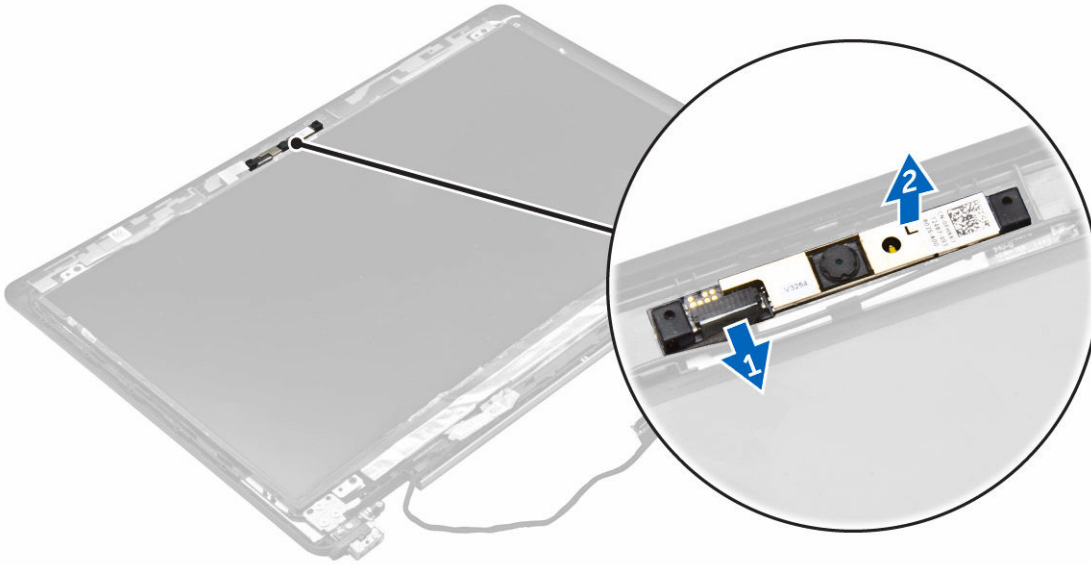


## התקנת לוח הצג

- 1. חבר את כבל ה-eDP וקבע את סרט ההדבקה.
- 2. יישר את לוח הצג ביחס למחזיקי הבורג שבמכלול הצג.
- 3. חזק את הברגים כדי להדק את לוח הצג למכלול הצג.
- 4. התקן את:
  - a. [צירי הצג](#)
  - b. [מכלול הצג](#)
  - c. [מסגרת הצג](#)
  - d. [הסוללה](#)
  - e. [כיסוי הבסיס](#)
- 5. בצע את הפעולות המפורטות בסעיף [לאחר העבודה על חלקיו הפנימיים של המחשב](#).

## הסרת המצלמה

- 1. בצע את ההליך המפורט בסעיף [לפני העבודה על חלקיו הפנימיים של המחשב](#).
- 2. הסר את:
  - a. [כיסוי הבסיס](#)
  - b. [הסוללה](#)
  - c. [כרטיס ה-WLAN](#)
  - d. [כרטיס ה-WWAN](#)
  - e. [מכלול הצג](#)
  - f. [מסגרת הצג](#)
  - g. [צירי הצג](#)
- 3. כדי להסיר את המצלמה:
  - a. נתק את כבל המצלמה מהמחבר במודול הצג [1].
  - b. הרם והסר את המצלמה ממכלול הצג [2].

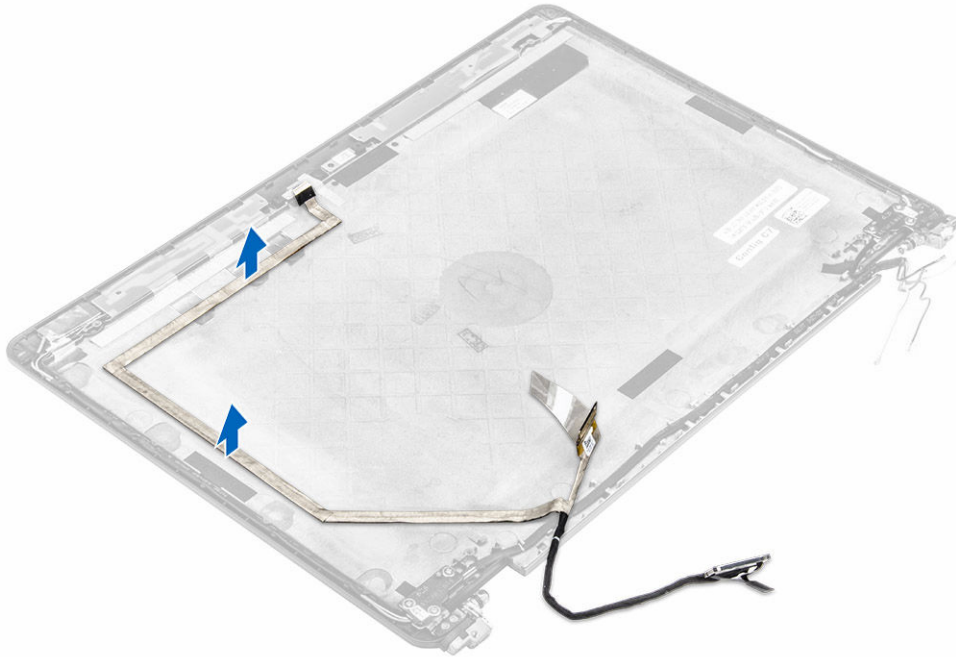


## התקנת המצלמה

1. הנח את המצלמה על מכלול הצג.
2. חבר את כבל המצלמה למחבר במכלול הצג.
3. התקן את:
  - a. [צירי הצג](#)
  - b. [מסגרת הצג](#)
  - c. [מכלול הצג](#)
  - d. [כרטיס ה-WWAN](#)
  - e. [כרטיס ה-WLAN](#)
  - f. [הסוללה](#)
  - g. [כיסוי הבסיס](#)
4. בצע את הפעולות המפורטות בסעיף [לאחר העבודה על חלקיו הפנימיים של המחשב](#).

## הסרת כבל ה-eDP

1. בצע את ההליך המפורט בסעיף [לפני העבודה על חלקיו הפנימיים של המחשב](#).
2. הסר את:
  - a. [כיסוי הבסיס](#)
  - b. [הסוללה](#)
  - c. [כרטיס ה-WLAN](#)
  - d. [כרטיס ה-WWAN](#)
  - e. [מכלול הצג](#)
  - f. [מסגרת הצג](#)
  - g. [צירי הצג](#)
  - h. [לוח הצג](#)
  - i. [מצלמה](#)
3. הסר את כבל ה-eDP מהמחשב.



## התקנת כבל ה-eDP

1. הנח את כבל ה-eDP במחשב.
2. התקן את:
  - a. [מצלמה](#)
  - b. [לוח הצג](#)
  - c. [צירי הצג](#)
  - d. [מסגרת הצג](#)
  - e. [מכלול הצג](#)
  - f. [כרטיס ה-WWAN](#)
  - g. [כרטיס ה-WLAN](#)
  - h. [הסוללה](#)
  - i. [כיסוי הבסיס](#)
3. בצע את הפעולות המפורטות בסעיף [לאחר העבודה על חלקיו הפנימיים של המחשב](#).

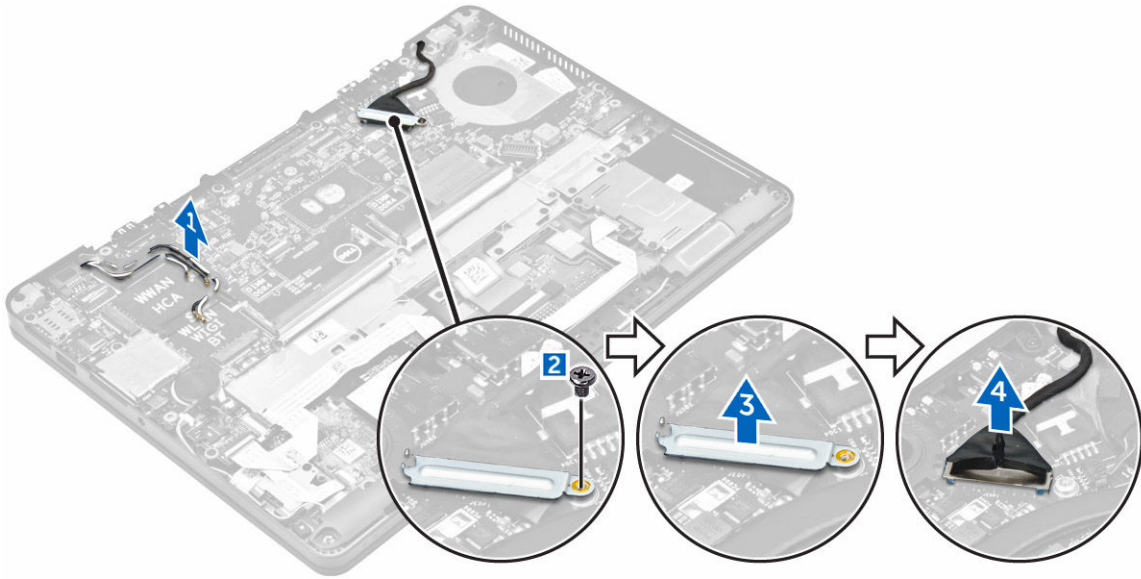
## הסרת לוח המערכת

1. בצע את ההליך המפורט בסעיף [לפני העבודה על חלקיו הפנימיים של המחשב](#).
2. הסר את:
  - a. [כיסוי הבסיס](#)
  - b. [הסוללה](#)
  - c. [מודול זיכרון](#)
  - d. [SSD](#)
  - e. [מסגרת תחנת העגינה](#)
  - f. [כרטיס ה-WLAN](#)
  - g. [כרטיס ה-WWAN](#)

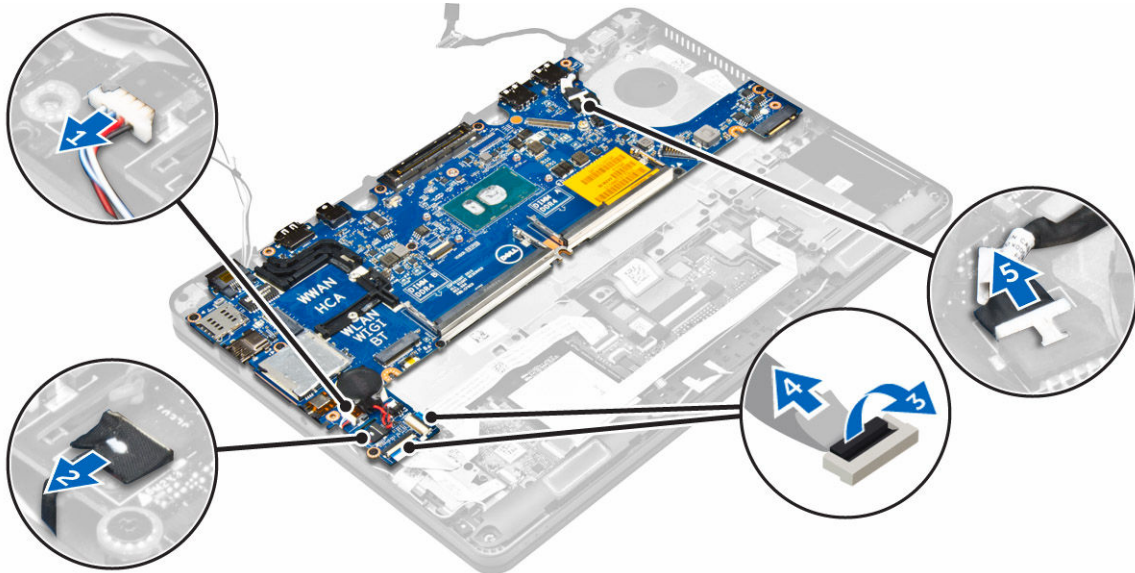
- .h [מכלול גוף קירור](#)
- .i [יציאת מחבר החשמל](#)
- .j [סוללת מטבע](#)
- .k [מכלול הצג](#)

3. כדי להסיר את כבל מכלול הצג:

- a. הוצא את כבל מכלול הצג מנתיבו [1].
- b. הסר את הבורג שמהדק את תושבת כבל מכלול הצג למחשב [2].
- c. הרים את תושבת כבל מכלול הצג מהמחשב [3].
- d. נתק את כבל מכלול הצג מהמחשב [4].



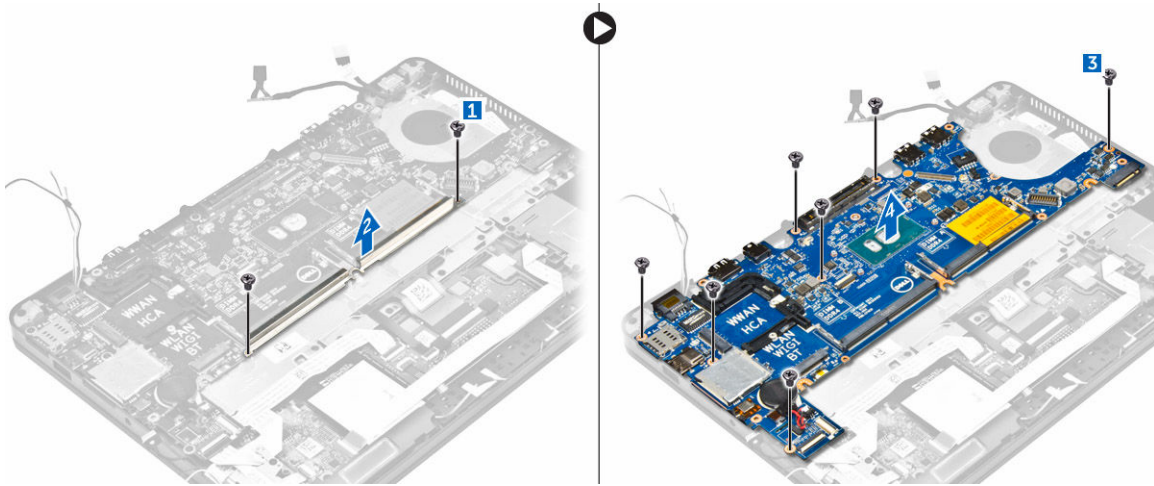
4. נתק כבל הרמקול [1], כבל לוח ה-LED [2], כבל משטח המגע וכבל לוח המערכת [3,4] ואת כבל יציאת מחבר החשמל [5].



5. כדי להסיר את לוח המערכת:

- a. הסר את הברגים שמהדקים את תושבת המתכת אל לוח המערכת [1].

- b. הרם את תושבת המתכת [2].
- c. הסר את הברגים שמהדקים את לוח המערכת למחשב [3].
- d. הרם את לוח המערכת מהמחשב [6].



## התקנת לוח המערכת

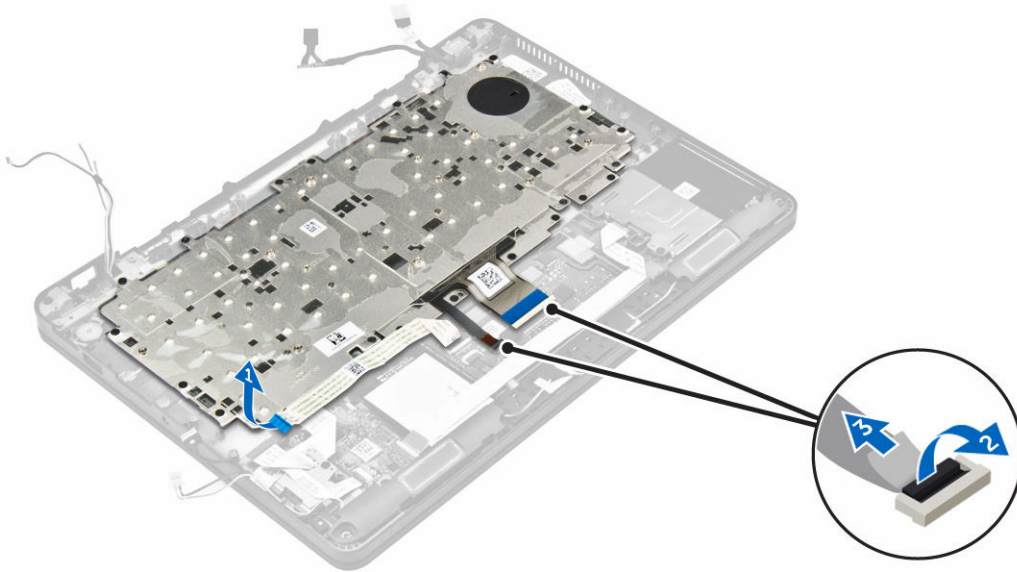
1. יישר את לוח המערכת ביחס למחזיקי הבורג במחשב.
2. חזק את הברגים כדי להדק את לוח המערכת למחשב.
3. מקם את תושבת המתכת במקומה וחזק את הברגים כדי להדק אותה למחשב.
4. חבר את הרמקול, את מחבר החשמל ואת כבלי סוללת המטבע למחברים בלוח המערכת:
5. התקן את:
  - a. [מכלול הצג](#)
  - b. [סוללת מטבע](#)
  - c. [יציאת מחבר החשמל](#)
  - d. [מכלול גוף קירור](#)
  - e. [כרטיס ה-WWAN](#)
  - f. [כרטיס ה-WLAN](#)
  - g. [מסגרת תחנת העגינה](#)
  - h. [SSD](#)
  - i. [מודול זיכרון](#)
  - j. [הסוללה](#)
  - k. [כיסוי הבסיס](#)
6. בצע את הפעולות המפורטות בסעיף [לאחר העבודה על חלקיו הפנימיים של המחשב](#).

## הסרת המקלדת

1. בצע את ההליך המפורט בסעיף [לפני העבודה על חלקיו הפנימיים של המחשב](#).
2. הסר את:
  - a. [כיסוי הבסיס](#)
  - b. [הסוללה](#)
  - c. [SSD](#)
  - d. [כרטיס ה-WLAN](#)

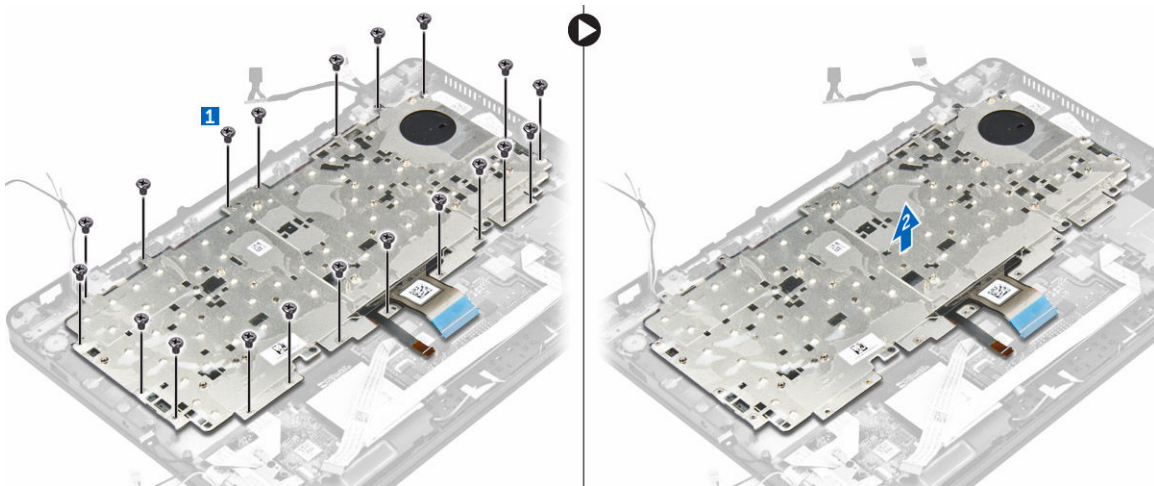
- e. כרטיס ה-WWAN
- f. מודול זיכרון
- g. מכלול גוף קירור
- h. סוללת מטבע
- i. מסגרת תחנת העגינה
- j. מכלול הצג
- k. יציאת מחבר החשמל
- l. לוח המערכת

3. נתק את כבלי המקלדת מהמחברים שעל לוח המערכת [1, 2, 3].



4. כדי להסיר את המקלדת:

- a. הסר את הברגים שמהדקים את המקלדת למחשב [1].
- b. הרים את לוח המערכת מהמחשב [2].



5. הסר את הברגים שמהדקים את המקלדת [1] אל המחשב, והרים את המקלדת מהמחשב [2].



## התקנת המקלדת

1. יישר את המקלדת ביחס למחזיקי הבורג כמחשב.
2. הברג את הבורגים כדי לקבע את המקלדת למחשב.
3. חזק את הבורג כדי להדק את המקלדת ללוח המערכת.
4. חבר את כבלי המקלדת למחברים בלוח המערכת.
5. התקן את:

a. [הסוללה](#)

b. [כיסוי הבסיס](#)

c. [SSD](#)

d. [כרטיס ה-WLAN](#)

e. [כרטיס ה-WWAN](#)

f. [כלוב כרטיס חכם](#)

g. [מודול זיכרון](#)

h. [מכלול גוף קירור](#)

i. [סוללת מטבע](#)

j. [מסגרת תחנת העגינה](#)

k. [מכלול הצג](#)

l. [יציאת מחבר החשמל](#)

m. [לוח המערכת](#)

6. בצע את הפעולות המפורטות בסעיף [לאחר העבודה על חלקיו הפנימיים של המחשב](#).

## הסרת משענת כף היד

1. בצע את ההליך המפורט בסעיף [לפני העבודה על חלקיו הפנימיים של המחשב](#).
2. הסר את:

a. [כיסוי הבסיס](#)

b. [הסוללה](#)

c. [מודול זיכרון](#)

d. [SSD](#)

e. [מסגרת תחנת העגינה](#)

f. [כרטיס ה-WLAN](#)

- .g [כרטיס ה-WWAN](#)
- .h [מכלול גוף קירור](#)
- .i [יציאת מחבר החשמל](#)
- .j [סוללת מטבע](#)
- .k [מכלול הצג](#)
- .l [לוח המערכת](#)

**3.** הסר את מכלול משענת כף היד והוצא אותו מהמחשב.



## התקנת משענת כף היד

**1.** הנח את משענת כף היד על המחשב.

**2.** התקן את:

- .a [הסוללה](#)
- .b [כיסוי הבסיס](#)
- .c [SSD](#)
- .d [כרטיס ה-WLAN](#)
- .e [כרטיס ה-WWAN](#)
- .f [כלוב כרטיס חכם](#)
- .g [מודול זיכרון](#)
- .h [מכלול גוף קירור](#)
- .i [סוללת מטבע](#)
- .j [מסגרת תחנת העגינה](#)
- .k [מכלול הצג](#)
- .l [יציאת מחבר החשמל](#)
- .m [לוח המערכת](#)

**3.** בצע את הפעולות המפורטות בסעיף [לאחר העבודה על חלקיו הפנימיים של המחשב](#).

# 3

## הגדרת מערכת


### Boot Sequence

רצף האתחול מאפשר לך לעקוף את סדר אתחול ההתקנים שנקבע בהגדרת המערכת ולאתחל התקן ספציפי (למשל כונן אופטי או כונן קשיח) בצורה ישירה. במהלך הבדיקה העצמית בהפעלה (POST), כאשר הסמל של Dell מופיע, באפשרותך:


- לגשת אל הגדרת המערכת על-ידי הקשה על F2
- להעלות את תפריט האתחול החד-פעמי על-ידי הקשה על F12

תפריט האתחול החד-פעמי מציג את ההתקנים שבאפשרותך לאתחל, לרבות אפשרות האבחון. אפשרויות תפריט האתחול הן:

- כונן נשלף (אם זמין)
- כונן STXXXX

 **הערה:** XXX הוא מספר כונן ה-SATA.


- Optical Drive
- אבחון

 **הערה:** הבחירה באפשרות **Diagnostics (אבחון)** תוביל להצגת המסך **ePSA diagnostics (אבחון ePSA)**.

מסך רצף האתחול מציג גם את האפשרות לגשת אל מסך הגדרת המערכת.


### מקשי ניווט

בטבלה הבאה מוצגים מקשי הניווט של הגדרת המערכת.

 **הערה:** לגבי מרבית אפשרויות הגדרת המערכת, השינויים שאתה מבצע מתועדים אך לא ייכנסו לתוקף לפני שתפעיל מחדש את המערכת.


#### טבלה 1. מקשי ניווט

מקשים	ניווט
חץ למעלה	מעבר לשדה הקודם.
חץ למטה	מעבר לשדה הבא.
Enter	אפשרות לבחור ערך בשדה שנבחר (אם רלוונטי) או לעבור לקישור בשדה.
מקש רווח	הרחבה או כיווץ של רשימה נפתחת, אם רלוונטי.
Tab	מעבר לאזור המיקוד הבא.

 **הערה:** עבור הדפדפן עם הגרפיקה הרגילה בלבד.

מקשים	ניווט
Esc	מעבר לרף הקודם, עד שיוצג המסך הראשי. הקשה על Esc במסך הראשי מציגה הודעה שתנחה אותך לשמור את כל השינויים שלא נשמרו ולהפעיל את המערכת מחדש.
F1	הצגת קובץ העזרה של הגדרת המערכת.

## אפשרויות הגדרת המערכת

 **הערה:** בהתאם למחשב ולהתקנים שהותקנו בו, ייתכן שחלק מהפריטים הרשומים בסעיף זה לא יופיעו.

## אפשרויות מסך כלליות


בסעיף זה מוצגת רשימה של תכונות חומרה עיקריות של המחשב.

אפשרות	תיאור
<b>System Information (פרטי מערכת)</b>	<p>בסעיף זה מוצגת רשימה של תכונות חומרה עיקריות של המחשב.</p> <ul style="list-style-type: none"> <li>System Information (מידע על המערכת): מציג את גרסת ה-BIOS, תג שירות, תג נכס, תג בעלות, תאריך בעלות, תאריך ייצור, ואת קוד השירות המהיר.</li> <li>Memory Information (מידע על הזיכרון): מציג את הזיכרון שהותקן, את הזיכרון הזמין, מהירות הזיכרון, מצב ערוצי הזיכרון, טכנולוגיית הזיכרון DIMM בגודל A, DIMM בגודל B.</li> <li>Processor Information (מידע על המעבד): מציג את סוג המעבד, מספר הליבות, מזהה המעבד, מהירות השעון הנוכחית, מהירות השעון המינימלית, מהירות השעון המקסימלית, זיכרון המטמון L2 של המעבד, זיכרון המטמון L3 של המעבד, היכולת ל-HT וטכנולוגיית 64 סיביות.</li> <li>Device Information (פרטי התקן): הצגת הכונן הקשיח הראשי, התקן M.2 SSD-0, התקן Dock, eSATA, כתובת LOM MAC, בקר וידאו, גרסת BIOS וידאו, זיכרון וידאו, סוג לוח, רזולוציה טבעית, בקר שמע, התקן Wi-Fi, התקן WiGig, התקן סלולרי, התקן Bluetooth.</li> </ul>
<b>Battery Information</b>	הצגת מצב הסוללה וסוג מתאם זרם החילופין המחובר למחשב.
<b>Boot Sequence</b>	<p>אפשרות לשנות את הסדר שבו המחשב מנסה למצוא מערכת הפעלה.</p> <ul style="list-style-type: none"> <li>Diskette Drive (כונן תקליטונים)</li> <li>Internal HDD (כונן קשיח פנימי)</li> <li>USB Storage Device (התקן אחסון USB)</li> <li>CD/DVD/CD-RW Drive (כונן CD/DVD/CD-RW)</li> <li>Onboard NIC (כרטיס רשת משולב)</li> </ul>
<b>Advanced Boot Options</b>	אפשרות זו מאפשרת טעינה של רכיבי ROM אופציונליים מדור קודם. כברירת מחדל, האפשרות <b>Enable Legacy Option ROMs</b> (אפשרות רכיבי ROM אופציונליים מדור קודם) מנוטרלת.
<b>Date/Time</b>	אפשרות לשנות את התאריך והשעה.

## System Configuration screen options


Description	Option
:Allows you to configure the integrated network controller. The options are	<b>Integrated NIC</b>

	Description	Option
	<ul style="list-style-type: none"> <li>Disabled •</li> <li>Enabled •</li> </ul> <p>.Enabled w/PXE: This option is enabled by default •</p>	
:Allows you to configure the parallel port on the docking station. The options are	<ul style="list-style-type: none"> <li>Disabled •</li> <li>.AT: This option is enabled by default •</li> <li>PS2 •</li> <li>ECP •</li> </ul>	<b>Parallel Port</b>
:Allows you to configure the integrated serial port. The options are	<ul style="list-style-type: none"> <li>Disabled •</li> <li>.COM1: This option is enabled by default •</li> <li>COM2 •</li> <li>COM3 •</li> <li>COM4 •</li> </ul>	<b>Serial Port</b>
:Allows you to configure the internal SATA hard-drive controller. The options are	<ul style="list-style-type: none"> <li>Disabled •</li> <li>AHCI •</li> <li>.RAID On: This option is enabled by default •</li> </ul>	<b>SATA Operation</b>
Allows you to configure the SATA drives on board. All drives are enabled by default.	<p>:The options are</p> <ul style="list-style-type: none"> <li>SATA-1 •</li> <li>M.2 PCI-e SSD-0 •</li> <li>SATA-2 •</li> </ul>	<b>Drives</b>
This field controls whether hard drive errors for integrated drives are reported during system startup. This technology is part of the SMART (Self Monitoring .Analysis and Reporting Technology) specification. This option is disabled by default	<ul style="list-style-type: none"> <li>Enable SMART Reporting •</li> </ul>	<b>SMART Reporting</b>
:This is an optional feature		<b>USB Configuration</b>
This field configures the integrated USB controller. If Boot Support is enabled, the system is allowed to boot any type of USB Mass Storage Devices (HDD, memory .(key, floppy		
.If USB port is enabled, device attached to this port is enabled and available for OS		
.If USB port is disabled, the OS cannot see any device attached to this port		






	Description	Option
	<p>The options are</p> <ul style="list-style-type: none"> <li>• (Enable USB Boot Support (by default enable</li> <li>• (Enable External USB Port (by default enable</li> </ul>	
<p><b>NOTE:</b> USB keyboard and mouse always work in the BIOS setup irrespective of these settings </p>		
<p>This field configures the USB PowerShare feature behavior. This option allows you to charge external devices using the stored system battery power through the USB PowerShare port.</p>		<b>USB PowerShare</b>
<p>This field enables or disables the integrated audio controller. By default, the <b>Enable Audio</b> option is selected. The options are</p> <ul style="list-style-type: none"> <li>• (Enable Microphone (by default enable</li> <li>• (Enable Internal Speaker (by default enable</li> </ul>		<b>Audio</b>
<p>This field lets you choose the operating mode of the keyboard illumination feature. The keyboard brightness level can be set from 0% to 100%. The options are</p> <ul style="list-style-type: none"> <li>• Disabled</li> <li>• Dim</li> <li>• (Bright (enabled by default</li> </ul>		<b>Keyboard Illumination</b>
<p>The Keyboard Backlight with AC option does not affect the main keyboard illumination feature. Keyboard Illumination will continue to support the various illumination levels. This field has an effect when the backlight is enabled.</p>		<b>Keyboard Backlight with AC</b>
<p>The Keyboard Backlight Timeout dims out with AC option. The main keyboard illumination feature is not affected. Keyboard Illumination will continue to support the various illumination levels. This field has an effect when the backlight is enabled.</p>		<b>Keyboard Backlight Timeout with AC</b>
<p>The Keyboard Backlight Timeout dims out with Battery option. The main keyboard illumination feature is not affected. Keyboard Illumination will continue to support the various illumination levels. This field has an effect when the backlight is enabled.</p>		<b>Keyboard Backlight Timeout on Battery</b>
<p>This option, when enabled, pressing Fn+F7 turns off all light and sound emissions in the system. To resume normal operation, press Fn+F7 again. This option is disabled by default.</p>		<b>Unobtrusive Mode</b>
<p>Allows you to enable or disable the following devices</p> <ul style="list-style-type: none"> <li>• Enable Camera —enabled by default</li> <li>• SD Card Read Only —enabled by default</li> <li>• Enable Media Card</li> <li>• Disable Media Card</li> </ul>		<b>Miscellaneous Devices</b>



## אפשרויות מסך וידאו

אפשרות	תיאור
LCD Brightness	אפשרות להגדיר את בהירות הצג, בהתאם למקור אספקת החשמל (On Battery (באמצעות סוללה) ו- On AC (מחובר לחשמל)).

 **הערה:** הגדרת הווידאו תופיע רק כאשר מותקן במערכת כרטיס וידאו.


## אפשרויות אבטחת מסך

אפשרות	תיאור
Admin Password	אפשרות להגדיר, לשנות או למחוק את סיסמת מנהל המערכת.  <b>הערה:</b> יש להגדיר את סיסמת מנהל המערכת לפני הגדרת סיסמת המערכת או הכונן הקשיח. מחיקת סיסמת מנהל המערכת מוחקת אוטומטית את סיסמת המערכת ואת סיסמת הכונן הקשיח.  <b>הערה:</b> שינויי סיסמה מוצלחים נכנסים לתוקף מיד. הגדרת ברירת המחדל: לא מוגדר
System Password	אפשרות להגדיר, לשנות או למחוק את סיסמת המערכת.  <b>הערה:</b> שינויי סיסמה מוצלחים נכנסים לתוקף מיד. הגדרת ברירת המחדל: לא מוגדר
Internal HDD-2 Password	אפשרות להגדיר, לשנות או למחוק את סיסמת מנהל הרשת.  <b>הערה:</b> שינויי סיסמה מוצלחים נכנסים לתוקף מיד. הגדרת ברירת המחדל: לא מוגדר
Strong Password	יכולת לאכוף את האפשרות להגדיר תמיד סיסמאות חזקות. הגדרת ברירת מחדל: האפשרות Enable Strong Password (אפשר סיסמה חזקה) אינה מסומנת.  <b>הערה:</b> אם הסיסמה החזקה מופעלת, על סיסמאות המערכת ומנהל המערכת להכיל לפחות תו אחד של אותיות גדולות, תו אחד של אותיות קטנות ולהיות באורך של לפחות 8 תווים. אפשרות לקבוע את האורך המינימלי והמרבית של סיסמת מנהל המערכת וסיסמת המערכת.
Password Configuration	
Password Bypass	אפשרות לאפשר או לנטרל את ההרשאה לעקוף את סיסמת המערכת וסיסמת הכונן הקשיח הפנימי, כאשר הן מוגדרות. האפשרויות הן: <ul style="list-style-type: none"><li>• Disabled (מושבת)</li><li>• Reboot bypass (עקיפת הפעלה מחדש)</li></ul> הגדרת ברירת המחדל: Disabled (מושבת)

אפשרות	תיאור
<b>Password Change</b>	<p>אפשרות לאפשר או לנטרל הרשאה לסיסמאות המערכת והכונן הקשיח, כאשר סיסמת מנהל מערכת מוגדרת. הגדרת ברירת מחדל: האפשרות <b>Allow Non-Admin Password Changes</b> (אפשר שינוי סיסמה שאינם של מנהל מערכת) נבחרת.</p>
<b>Non-Admin Setup Changes</b>	<p>אפשרות לקבוע אם שינויים באפשרויות ההגדרה מותרים כאשר סיסמת מנהל מערכת מוגדרת. אם האפשרות מנוטרלת, אפשרויות ההגדרה נעולות באמצעות סיסמת מנהל המערכת.</p>
<b>TPM 1.2/2.0 Security</b>	<p>אפשרות להפעיל את ה-TPM (Trusted Platform Module) במהלך POST. האפשרויות הן:</p> <ul style="list-style-type: none"> <li>• TPM On (מאפשר כבירת מחדל)</li> <li>• Clear (נקה)</li> <li>• PPI Bypass for Enabled Commands (מעקף PPI לפקודות מאופשרות)</li> <li>• PPI Bypass for Disabled Commands (מעקף PPI לפקודות מושבתות)</li> <li>• Disabled (מושבת)</li> <li>• Enabled (מאופשר)</li> </ul> <p> <b>הערה:</b> כדי לבצע שדרוג או שדרוג לאחור של TPM1.2/2.0, הורד את TPM wrapper Tool (תוכנה).</p>
<b>Computrace</b>	<p>אפשרות להפעיל או להשבית את תוכנת Computrace האופציונלית. האפשרויות הן:</p> <ul style="list-style-type: none"> <li>• Deactivate (בטל הפעלה)</li> <li>• Disable (השבת)</li> <li>• Activate (הפעל)</li> </ul> <p> <b>הערה:</b> האפשרויות Activate (הפעל) ו-Disable (השבת), יפעילו או ישביתו את התכונה באופן קבוע ולא ניתן יהיה לבצע כל שינוי נוסף</p> <p>הגדרת ברירת מחדל: Deactivate (מושבת)</p>
<b>CPU XD Support</b>	<p>אפשרות להפעיל את מצב Execute Disable של המעבד.</p> <p>Enable CPU XD Support (אפשר תמיכה ב-CPU XD) (ברירת מחדל)</p>
<b>OROM Keyboard Access</b>	<p>אפשרות להגדיר גישה כדי להיכנס אל מסכי תצורת ה-ROM האופציונליים באמצעות מקשי קיצור במהלך האתחול. האפשרויות הן:</p> <ul style="list-style-type: none"> <li>• Enable (אפשר)</li> <li>• One Time Enable (אפשר פעם אחת)</li> <li>• Disable (השבת)</li> </ul> <p>הגדרת ברירת מחדל: Enable (הפעל)</p>
<b>Admin Setup Lockout</b>	<p>אפשרות למנוע ממשתמשים להיכנס להגדרות המערכת כאשר מוגדרת סיסמת מנהל מערכת. הגדרת ברירת המחדל: <b>Disabled</b> (מושבת)</p>

## אפשרויות מסך האתחול המאובטח

תיאור	אפשרות
<p>אפשרות זו מפעילה או משביתה את התכונה <b>Secure Boot (אתחול מאובטח)</b>.</p> <ul style="list-style-type: none"> <li>Disabled (מושבת)</li> <li>Enabled (מאופשר)</li> </ul> <p>הגדרת ברירת המחדל: Enabled (מופעל).</p>	<p><b>Secure Boot Enable</b> (אפשר אתחול מאובטח)</p>
<p>בשדות אלו עליך לספק סביבה מאובטחת להפעלת קוד/אחסון מידע רגיש בהקשר של מערכת ההפעלה הראשית. האפשרויות הן:</p> <ul style="list-style-type: none"> <li>Disabled (מושבת, הגדרת ברירת המחדל)</li> <li>Enabled (מאופשר)</li> </ul>	<p><b>Intel Software Guard Extensions</b></p>
<p>אפשרות זו מגדירה את גודל הזיכרון הרזרבי מסוג SGX. האפשרויות הן:</p> <ul style="list-style-type: none"> <li>32 MB</li> <li>64 MB</li> <li>128 MB</li> </ul>	<p><b>Enclave Memory Size</b> (גודל זיכרון מובלעת):</p>
<p>בשדות אלו עליך לספק סביבה מאובטחת להפעלת קוד/אחסון מידע רגיש בהקשר של מערכת ההפעלה הראשית. האפשרויות הן:</p> <ul style="list-style-type: none"> <li>Disabled (מושבת, הגדרת ברירת המחדל)</li> <li>Enabled (מאופשר)</li> </ul>	<p><b>Intel Software Guard Extensions</b></p>
<p>אפשרות זו מגדירה את גודל הזיכרון הרזרבי מסוג SGX. האפשרויות הן:</p> <ul style="list-style-type: none"> <li>32 MB</li> <li>64 MB</li> <li>128 MB</li> </ul>	<p><b>Enclave Memory Size</b> (גודל זיכרון מובלעת):</p>
<p>אפשרות לטפל את מסדי הנתונים של מפתחות אבטחה אם המערכת במצב מותאם אישית. האפשרות <b>Enable Custom Mode</b> (אפשר מצב מותאם) מושבתת כברירת מחדל. האפשרויות הן:</p> <ul style="list-style-type: none"> <li>PK</li> <li>KEK</li> <li>db</li> <li>dbx</li> </ul>	<p><b>Expert Key Management</b></p>
<p>אם <b>Custom Mode</b> (מצב מותאם אישית) מופעל, האפשרויות הרלוונטיות עבור <b>db, KEK, PK</b> ו-<b>dbx</b> מופיעות. האפשרויות הן:</p> <ul style="list-style-type: none"> <li>Save to File (שמירה לקובץ) – שמירת המפתח לקובץ שבחר המשתמש</li> <li>Replace from File (החלפה מקובץ) – החלפת המפתח הנוכחי במפתח מקובץ שבחר המשתמש</li> <li>Append from File (הוסף מקובץ) – הוספת מפתח למסד הנתונים הקיים מקובץ שבחר המשתמש</li> </ul>	

אפשרות	תיאור
	<ul style="list-style-type: none"> <li>• <b>Delete (מחק)</b> - מחיקת המפתח שנבחר</li> <li>• <b>Reset All Keys (איפוס כל המפתחות)</b> - איפוס להגדרת ברירת המחדל</li> <li>• <b>Delete All Keys (מחיקת כל המפתחות)</b> - מחיקת כל המפתחות</li> </ul>
	<p> <b>הערה:</b> אם <b>Custom Mode (מצב מותאם אישית)</b> מושבת, כל השינויים שבוצעו יימחקו והמפתחות ישוחזרו להגדרות ברירת המחדל.</p>

**Intel Software Guard Extensions** בשדות אלו עליך לספק סביבה מאובטחת להפעלת קוד/אחסון מידע רגיש בהקשר של מערכת ההפעלה הראשית. האפשרויות הן:

- **Disabled (מושבת, הגדרת ברירת המחדל)**
- **Enabled (מאופשר)**

**Enclave Memory Size (גודל זיכרון מובלעת)** אפשרות זו מגדירה את גודל הזיכרון הרזרבי מסוג **SGX**. האפשרויות הן:

- 32 MB
- 64 MB
- 128 MB

## אפשרויות מסך Intel Software Guard Extensions (הרחבות אבטחת תוכנה של Intel)

אפשרות	תיאור
<b>Intel SGX Enable</b>	<p>בשדות אלו עליך לספק סביבה מאובטחת להפעלת קוד/אחסון מידע רגיש בהקשר של מערכת ההפעלה הראשית. האפשרויות הן:</p> <ul style="list-style-type: none"> <li>• <b>Disabled (מושבת)</b></li> <li>• <b>Enabled (מאופשר)</b></li> </ul> <p>הגדרת ברירת המחדל: <b>Disabled (מושבת)</b></p>

**Enclave Memory Size** אפשרות זו מגדירה את **גודל הזיכרון הרזרבי מסוג SGX**. האפשרויות הן:

- 32 MB
- 64 MB
- 128 MB

## אפשרויות ביצועי מסך

אפשרות	תיאור
<b>Multi Core Support</b>	<p>שדה זה קובע אם בתהליך יאופשרו כל הליבות או ליבה אחת. הביצועים של יישומים מסוימים ישתפרו עם ליבות נוספות. אפשרות זו מאפשרת כברירת מחדל. היא מאפשרת לך לאפשר או להשבית את התמיכה בליבות מרובות של המעבד. המעבד המותקן תומך בשתי ליבות. אם תאפשר תמיכה בריבוי ליבות, שתי ליבות יאופשרו. אם תשבית את התמיכה בריבוי ליבות, ליבה אחת תאופשר.</p>

אפשרות	תיאור
	<ul style="list-style-type: none"> <li>• Enable Multi Core Support (אפשר תמיכה בליבות מרובות)</li> </ul> <p>הגדרת ברירת המחדל: האפשרות מופעלת.</p>
<b>Intel SpeedStep</b>	<p>אפשרות לאפשר או לנטרל את התכונה Intel SpeedStep.</p> <ul style="list-style-type: none"> <li>• הפעלת Intel SpeedStep</li> </ul> <p>הגדרת ברירת המחדל: האפשרות מופעלת.</p>
<b>C-States Control</b>	<p>אפשרות לאפשר או להשבית את מצבי השינה הנוספים של המעבד.</p> <ul style="list-style-type: none"> <li>• C states</li> </ul> <p>הגדרת ברירת המחדל: האפשרות מופעלת.</p>
<b>Intel TurboBoost</b>	<p>אפשרות לאפשר או לנטרל את מצב Intel TurboBoost של המעבד.</p> <ul style="list-style-type: none"> <li>• הפעלת TurboBoost של Intel</li> </ul> <p>הגדרת ברירת המחדל: האפשרות מופעלת.</p>
<b>Hyper-Thread Control</b>	<p>אפשרות לאפשר או לנטרל את התכונה Hyper-Threading של המעבד.</p> <ul style="list-style-type: none"> <li>• Disabled (מושבת)</li> <li>• Enabled (מאופשר)</li> </ul> <p>הגדרת ברירת המחדל: Enabled (מופעל).</p>

## אפשרויות מסך ניהול צריכת חשמל

אפשרות	תיאור
<b>AC Behavior</b>	<p>אפשרות להפעיל או להשבית את ההפעלה האוטומטית של המחשב בעת חיבור מתאם זרם החילופין. הגדרת ברירת מחדל: האפשרות Wake on AC (התעוררות בעת חיבור לחשמל) אינה מסומנת.</p>
<b>Auto On Time</b>	<p>אפשרות לקבוע זמן שבו המחשב יופעל אוטומטית. האפשרויות הן:</p> <ul style="list-style-type: none"> <li>• Disabled (מושבת)</li> <li>• Every Day (בכל יום)</li> <li>• Weekdays (בימי השבוע)</li> <li>• Select Days (ימים נבחרים)</li> </ul> <p>הגדרת ברירת המחדל: Disabled (מושבת)</p>
<b>USB Wake Support</b>	<p>יכולת לאפשר להתקני USB להעיר את המערכת ממצב המתנה.</p>

תיאור	אפשרות
<p> <b>הערה:</b> תכונה זו פעילה רק בעת חיבור מתאם ז"ח. אם מתאם ז"ח מנותק כשהמחשב נמצא במצב המתנה, הגדרת המערכת תנתק את החשמל מכל יציאות ה-USB כדי לחסוך במתח הסוללה.</p> <ul style="list-style-type: none"> <li>• Enable USB Wake Support (אפשר תמיכה בהתעוררות USB)</li> </ul> <p>הגדרת ברירת המחדל: האפשרות מושבתת.</p>	
<p>אפשרות לאפשר או להשבית את תכונת המעבר האוטומטי בין רשתות קוויות או אלחוטיות ללא תלות בחיבור הפיזי.</p> <ul style="list-style-type: none"> <li>• Control WLAN Radio (בקרת רדיו WLAN)</li> <li>• Control WWAN Radio (בקרת רדיו WWAN)</li> </ul> <p>הגדרת ברירת המחדל: האפשרות מושבתת.</p>	<b>Wireless Radio Control</b>
<p>אפשרות לאפשר או לנטרל את התכונה המפעילה את המחשב ממצב כיבוי כשהיא מופעלת על-ידי אות LAN.</p> <ul style="list-style-type: none"> <li>• Disabled (מושבת)</li> <li>• LAN Only (LAN בלבד)</li> <li>• WLAN Only (WLAN בלבד)</li> <li>• WLAN or LAN (WLAN או LAN)</li> </ul> <p>הגדרת ברירת המחדל: Disabled (מושבת)</p>	<b>Wake on LAN/WLAN</b>
<p>אפשרות זו מאפשרת לך לחסום כניסה למצב שינה (מצב S3) בסביבת מערכת ההפעלה.</p> <p>(Block Sleep (S3 state) (חסימת מצב שינה (מצב S3))</p> <p>הגדרת ברירת המחדל: אפשרות זו מושבתת.</p>	<b>Block Sleep</b>
<p>אפשרות זו מאפשרת למוזר את צריכת זרם החילופין (AC) בשעות צריכת השיא של היממה. אחרי שתאפשר אפשרות זו, המערכת תפעל רק באמצעות הסוללה גם כאשר היא מחוברת לרשת החשמל.</p>	<b>Peak Shift</b>
<p>אפשרות זו מאפשרת לך להשתמש בתחנת העגינה כאשר אין ז"ח ורק כאשר רמת הסוללה נמצאת מעל אחוז טעינה מסוים. האחוז עשויה להשתנות בהתאם לסוללה ולפלטפורמה.</p> <ul style="list-style-type: none"> <li>• Dock Support on Battery (תמיכה בתחנת עגינה במהלך שימוש בסוללה)</li> </ul> <p>הגדרת ברירת המחדל: Disabled (מושבת)</p>	<b>Dock Support on Battery</b>
<p>אפשרות זו מאפשרת להשיג תקינות מרבית של הסוללה. כאשר אפשרות זו מאפשרת, המערכת משתמשת באלגוריתם הטעינה הרגיל ובשיטות אחרות, מחוץ לשעות העבודה, כדי לשפר את תקינות הסוללה.</p> <p>Disabled (מושבת)</p> <p>הגדרת ברירת המחדל: Disabled (מושבת)</p>	<b>Advanced Battery Charge Configuration</b>
<p>אפשרות בחירה של אופן הטעינה של הסוללה. האפשרויות הן:</p> <ul style="list-style-type: none"> <li>• Adaptive (מסתגלת)</li> <li>• Standard (רגילה) - טעינה מלאה של הסוללה בקצב רגיל.</li> </ul>	<b>Primary Battery Charge Configuration</b>

## אפשרות

### תיאור

- ExpressCharge - הסוללה נטענת תוך פרק זמן קצר יותר באמצעות טכנולוגיית הטעינה המהירה של Dell. אפשרות זו מאפשרת כבירת מחדל.
  - Primarily AC use (מיועד בעיקר לשימוש עם זרם חילופין)
  - Custom (מותאם אישית)
- אם האפשרות Custom Charge (טעינה מותאמת אישית) מסומנת, ניתן גם להגדיר את התצורה של Custom Charge Start (התחלת טעינה מותאמת אישית) ושל Custom Charge Stop (עצירת טעינה מותאמת אישית).
- הערה:** ייתכן שלא כל מצבי הטעינה יהיו זמינים עבור כל הסוללות. כדי לאפשר אפשרות זו, השבת את האפשרות **Advanced Battery Charge Configuration (תצורת טעינת סוללה מתקדמת)**.

## אפשרויות מסך התנהגות POST

### אפשרות

### תיאור

- Adapter Warnings**  
אפשרות לאפשר או לנטרל את הודעות האזהרה של הגדרת המערכת (BIOS), בעת שימוש במתאמי חשמל מסוימים. הגדרת ברירת מחדל: Enable Adapter Warnings (אפשר אזהרות מתאם)
- Keypad ((Embedded**  
מאפשר בחירה של אחת משתי דרכים להפעלת לוח המקשים המשובץ במקלדת הפנימית.
  - Fn Key Only (מקשי Fn בלבד): אפשרות זו מאפשרת כבירת מחדל.
  - By Numlock (באמצעות NumLock)
- Mouse/Touchpad**  
אפשרות להגדיר כיצד המערכת תטפל בקלט מהעכבר וממשטח המגע. האפשרויות הן:
  - Serial Mouse (עכבר טורי)
  - PS2 Mouse (עכבר PS2)
  - Touchpad/PS-2 Mouse (משטח מגע/עכבר PS2): אפשרות זו מאפשרת כבירת מחדל.
- Numlock Enable**  
אפשרות להפעיל את Numlock בעת אתחול המחשב.  
Enable Network (אפשר רשת) - כבירת מחדל, אפשרות זו מופעלת.
- Fn Key Emulation**  
אפשרות להגדיר את אפשרות השימוש במקש Scroll Lock להדמיית תכונת המקש Fn.  
Enable Fn Key Emulation (אפשר הדמיית מקש Fn) (ברירת מחדל)
- Fn Lock Options**  
מאפשרת לשילוב המקשים החמים Fn + Esc להחליף את אופן הפעולה הראשי של F1-F12, בין הפונקציות הסטנדרטיות והמשניות שלהם. אם תנטרל אפשרות זו, לא תוכל להחליף באופן דינמי את אופן הפעולה הראשי של מקשים אלה. האפשרויות הזמינות הן:
  - Fn Lock. אפשרות זו מסומנת כבירת מחדל.
  - Lock Mode Disable/Standard (מצב נעילה מנוטרל/ראשי)
  - Lock Mode Enable/Secondary (מצב נעילה מאופשר/משני)

<b>אפשרות</b>	<b>תיאור</b>
<b>MEBx Hotkey</b>	מאפשרת לציין אם יש לאפשר את הפונקציה MEBx Hotkey (מקש חם MEBx) בעת אתחול המערכת. הגדרת ברירת המחדל: Enable MEBx (אפשר מקש חם MEBx)

<b>אפשרות</b>	<b>תיאור</b>
<b>Fastboot</b>	אפשרות להאצת תהליך האתחול על-ידי עקיפת אחדים משלבי התאימות. האפשרויות הן: <ul style="list-style-type: none"> <li>• Minimal (מינימלי)</li> <li>• Thorough (יסודי) (ברירת המחדל)</li> <li>• Auto (אוטומטי)</li> </ul>

<b>אפשרות</b>	<b>תיאור</b>
<b>Extended BIOS POST Time</b>	אפשרות ליצור השהיה נוספת בקדם האתחול. האפשרויות הן: <ul style="list-style-type: none"> <li>• 0 seconds (0 שניות). אפשרות זו מאפשרת כברירת מחדל.</li> <li>• 5 seconds (5 שניות)</li> <li>• 10 seconds (10 שניות)</li> </ul>

## אפשרויות לתמיכת וירטואליזציה במסך

<b>אפשרות</b>	<b>תיאור</b>
<b>Virtualization</b>	אפשרות לאפשר או לנטרל את טכנולוגיית הווירטואליזציה של Intel. Enable Intel Virtualization Technology (הפעל טכנולוגיית וירטואליזציה של Intel) (ברירת המחדל).

<b>אפשרות</b>	<b>תיאור</b>
<b>VT for Direct I/O</b>	אפשרות או נטרול של Virtual Machine Monitor (VMM) לנצל את יכולות החומרה הנוספות המסופקות על-ידי טכנולוגיית Intel® Virtualization עבור קלט/פלט ישיר. Enable VT for Direct I/O (אפשר וירטואליזציה עבור קלט/פלט ישיר) - מאפשרת כברירת מחדל.

<b>אפשרות</b>	<b>תיאור</b>
<b>Trusted Execution</b>	אפשרות זו מציינת אם Measured Virtual Machine Monitor (MVMM) יכול להשתמש ביכולות החומרה הנוספות שמספקת טכנולוגיית Trusted Execution של Intel. טכנולוגיות וירטואליזציה ה-TPM, והווירטואליזציה עבור קלט/פלט ישיר חייבות להיות מופעלות על מנת להשתמש בתכונה זו. Trusted Execution (הפעלה אמינה) - מושבתת כברירת מחדל.

## אפשרויות מסך אלחוטי

<b>אפשרות</b>	<b>תיאור</b>
<b>Wireless Switch</b>	אפשרות להגדיר את ההתקנים האלחוטיים שניתן לשלוט בהם באמצעות מתג האלחוט. האפשרויות הן: <ul style="list-style-type: none"> <li>• WWAN</li> <li>• GPS (במודול WWAN)</li> <li>• WLAN/WiGig</li> <li>• Bluetooth</li> </ul> כל האפשרויות מאפשרות כברירת מחדל.

אפשרות	תיאור
Wireless Device Enable	<p><b>הערה:</b> עבור WLAN ו-WiGig בקרות האפשרות או הנטרול קשורות זו לזו, ולא ניתן לאפשר או לנטרל בנפרד.</p> <p>מאפשר לאפשר או לנטרל את התקנים האלחוטיים הפנימיים.</p> <ul style="list-style-type: none"> <li>• WWAN/GPS</li> <li>• WLAN/WiGig</li> <li>• Bluetooth</li> </ul> <p>כל האפשרויות מאפשרות כברירת מחדל.</p>

## אפשרויות תחזוקת מסך




אפשרות	תיאור
Service Tag	מציג את תג השירות של המחשב.
Asset Tag	מאפשר ליצור תג נכס מערכת, אם עדיין לא הוגדר תג נכס. אפשרות זו לא מוגדרת כברירת מחדל.
BIOS Downgrade (שדרוג ה-BIOS לאחור)	אפשרות זו שולטת בביצוע עדכון Flash של קושחת המערכת למהדורות קודמות.
Data Wipe	<p>שדה זה מאפשר למשתמשים למחוק את הנתונים באופן מאובטח מכל התקני האחסון הפנימיים. להלן רשימת ההתקנים המושפעים מהפעולה:</p> <ul style="list-style-type: none"> <li>• Internal HDD (כונן קשיח פנימי)</li> <li>• Internal SSD (כונן SSD פנימי)</li> <li>• Internal mSATA (כרטיס mSATA פנימי)</li> <li>• Internal eMMC (כרטיס eMMC פנימי)</li> </ul>
BIOS Recovery	<p>שדה זה מאפשר לך לבצע שחזור מתנאים מסוימים של BIOS פגום באמצעות קובץ שחזור המאוחסן בכונן הקשיח הראשי או בכונן USB חיצוני.</p> <ul style="list-style-type: none"> <li>• BIOS Recovery from Hard Drive (שחזור BIOS מכונן קשיח, מאפשר כברירת מחדל)</li> </ul>

## אפשרויות של מסך יומן המערכת

אפשרות	תיאור
BIOS Events	אפשרות להציג ולנקות את אירועי ה-POST של הגדרת המערכת (BIOS).
Thermal Events	אפשרות להציג ולנקות את אירועי הגדרת המערכת (תרמיים).
Power Events	אפשרות להציג ולנקות את אירועי הגדרת המערכת (חשמל).

## עדכון ה-BIOS

מומלץ לעדכן את ה-BIOS (הגדרת המערכת) בעת החלפת לוח המערכת או אם קיים עדכון זמין. במקרה של מחשבים ניידים, ודא שסוללת המחשב טעונה במלואה ומחוברת לשקע החשמל

1. הפעל מחדש את המחשב.
  2. עבור אל [Dell.com/support](http://Dell.com/support).
  3. הזן את תג השירות או את קוד השירות המהיר ולחץ על שלח.
-  **הערה:** כדי לאתר את תג השירות, לחץ על **Where is my Service Tag** (היכן נמצא תג השירות שלי?)
-  **הערה:** אם אינך מוצא את תג השירות, לחץ על **Detect My Product** (אתר את המוצר שלי). המשך לפי ההוראות המוצגות על המסך.
4. אם אינך מצליח לאתר את תג השירות, לחץ על קטגוריית המוצר של המחשב שלך.
  5. בחר את **Product Type** (סוג המוצר) מהרשימה.
  6. בחר את הדגם של המחשב שלך, והרף **Product Support** (תמיכה במוצר) של המחשב שלך יוצג.
  7. לחץ על **Get drivers** (קבל מנהלי התקנים) ולחץ על **View All Drivers** (הצג את כל מנהלי ההתקנים). הרף **Drivers and Downloads** (מנהלי התקנים והורדות) נפתח.
  8. במסך **Drivers and Downloads** (מנהלי התקנים והורדות), תחת הרשימה הנפתחת **Opertating System** (מערכת הפעלה), בחר **BIOS**.
  9. זהה את קובץ ה-BIOS העדכני ביותר ולחץ על **Download File** (הורד קובץ). באפשרותך גם לנתח אילו מנהלי התקנים זקוקים לעדכון. כדי לעשות זאת עבור המוצר שלך, לחץ על **Analyze System for Updates** (נתח מערכת לאיתור עדכונים) ובצע את ההוראות על המסך.
  10. בחר את שיטת ההורדה המועדפת בחלון **Please select your download method below** (בחר בשיטת ההורדה הרצויה) ולאחר מכן לחץ על **Download File** (הורד קובץ). החלון **File Download** (הורדת קובץ) מופיע.
  11. לחץ על **Save** (שמור) כדי לשמור את הקובץ במחשב.
  12. לחץ על **Run** (הפעל) כדי להתקין את הגדרות ה-BIOS המעודכנות במחשב שלך. בצע את ההוראות המופיעות על המסך.
-  **הערה:** מומלץ לא לעדכן את גירסת ה-BIOS יותר מ-3 מהדורות. לדוגמה: אם ברצונך לעדכן את ה-BIOS מגירסה 1.0 לגירסה 7.0, התקן את גרסה 4.0 תחילה ולאחר מכן התקן את גירסה 7.0.


## סיסמת המערכת וההגדרה

באפשרותך ליצור סיסמת מערכת וסיסמת הגדרה כדי לאבטח את המחשב.

סוג הסיסמה	תיאור
סיסמת מערכת	סיסמה שעליך להזין כדי להתחבר למערכת.
סיסמת הגדרה	סיסמה שעליך להזין כדי לגשת אל הגדרות ה-BIOS של המחשב ולשנות אותן.

 **התראה:** תכונות הסיסמה מספקות רמה בסיסית של אבטחה לנתונים שבמחשב.

 **התראה:** כל אחד יכול לגשת לנתונים המאוחסנים במחשב כאשר המחשב אינו נעול ונמצא ללא השגחה.

 **הערה:** המחשב מגיע כאשר תכונת סיסמת המערכת וההגדרה מושבתת.



## אבחון


את נתקלת בבעיה במחשב, הפעל את תוכנית האבחון ePSA לפני שתפנה אל Dell לקבלת עזרה טכנית. המטרה של הפעלת תוכנית האבחון היא לבדוק את חומרת המחשב ללא צורך בצירוד נוסף ומבלי להסתכן באובדן נתונים. אם אינך מצליח לתקן את הבעיה בעצמך, צוות השירות והתמיכה יוכל להשתמש בתוצאות האבחון כדי לסייע לך בפתרונה.

### הערכת מערכת משופרת לפני אתחול (ePSA)

תוכנית האבחון ePSA (המוכרת גם בשם 'אבחון מערכת') מבצעת בדיקה מקיפה של החומרה. ePSA מוטבעת ב-BIOS ומופעלת על-ידי ה-BIOS ומתכו. תוכנית אבחון המערכת המוטבעת מציעה סדרת אפשרויות עבור קבוצות התקנים או התקנים ספציפיים, אשר מאפשרת לך:

- להפעיל בדיקות אוטומטית או במצב אינטראקטיבי
- לחזור על בדיקות
- להציג או לשמור תוצאות בדיקות
- להפעיל בדיקות מקיפות כדי לשלב אפשרויות בדיקה נוספות שיספקו מידע נוסף אודות ההתקנים שכשלו
- להציג הודעות מצב שמדווחות אם בדיקות הושלמו בהצלחה
- להציג הודעות שגיאה שמדווחות על בעיות שזוהו במהלך הבדיקה





**התראה:** להשתמש בתוכנית האבחון של המערכת כדי לבדוק את המחשב שלך בלבד. השימוש בתוכנית זו עם מחשבים אחרים עשוי להציג תוצאות לא תקפות או הודעות שגיאה. 

**הערה:** בדיקות מסוימות של התקנים ספציפיים מחייבות אינטראקציה עם המשתמש. הקפד תמיד להימצא בקרבת מסוף המחשב כאשר מבוצעות בדיקות אבחון. 

1. הפעל את המחשב.
  2. במהלך אתחול המחשב, הקש על מקש F12 כשמופיע הסמל של Dell.
  3. במסך של תפריט האתחול בחר באפשרות **Diagnostics (אבחון)**.
  - מוצג החלון **Enhanced Pre-boot System Assessment (הערכת מערכת משופרת לפני אתחול)**, ובו רשימת כל ההתקנים שזוהו במחשב. האבחון יתחיל להפעיל את הבדיקות על כל ההתקנים שזוהו.
  4. כדי להפעיל בדיקת אבחון בהתקן ספציפי, לחץ על Esc ולחץ על **Yes (כן)** כדי לעצור את בדיקת האבחון.
  5. בחר את ההתקן בחלונית השמאלית ולחץ על **Run Tests (הפעל בדיקות)**.
  6. אם קיימות בעיות, קודי השגיאה מוצגים.
- רשום לפניך את קוד השגיאה ופנה אל Dell.

## נוריות מצב התקנים

### טבלה 2. נוריות מצב התקנים

Icon	שם	תיאור
	נורית מצב הפעלה	מאירה בעת הפעלת המחשב ומהבהבת כשהמחשב נמצא במצב ניהול צריכת חשמל.
	נורית מצב הכונן הקשיח	מאירה כשהמחשב קורא או כותב נתונים.
	נורית חיווי טעינת הסוללה	מאירה או מהבהבת כדי לציין את מצב הטעינה של הסוללה. <b>הערה:</b> עיין בטבלה הבאה למידע לגבי מצבי נורית החיווי של טעינת הסוללה.
	נורית חיווי WiFi	מאירה כשעבודה ברשת אלחוטית מופעלת.

נוריות מצב ההתקן ממוקמות בדרך כלל בחלקה העליון של המקלדת או בצדה השמאלי. הן משמשות להצגת מצב האחסון, הסוללה וכן הקישוריות ומצב הפעילות של ההתקנים האלחוטיים. מעבר לכך, הן עשויות להועיל ככלי אבחון במקרה של תקלה במערכת.

**הערה:** מיקום נורית מצב ההפעלה עשוי להשתנות בהתאם למערכת.

הטבלה הבאה מציגה את משמעות קודי הדפאו"ר במצבי שגיאה שונים.

### טבלה 3. נורית חיווי טעינת הסוללה

דפוס הבהוב בצבע כתום	תיאור הבעיה	הצעת פתרון
2,1	CPU	כשל CPU
2,2	לוח המערכת: BIOS ROM	לוח המערכת, תקלת מכסה BIOS או שגיאת ROM
2,3	Memory (זיכרון)	לא זוהה זיכרון/RAM
2,4	Memory (זיכרון)	כשל זיכרון/RAM
2,5	Memory (זיכרון)	הותקן זיכרון לא תקין
2,6	לוח המערכת: ערכת שבבים	לוח המערכת / שגיאת ערכת שבבים
2,7	LCD מסך	החלף את לוח המערכת
3,1	כשל בחשמל RTC	כשל בסוללת CMOS
3,2	כרטיס PCI/מסך	כשל בכרטיס PCI או בכרטיס המסך/כשל שבב

דפוס הבהוב של הנורה יהיה מורכב משתי קבוצות של מספרים שהיו מיוצגות על-ידי (קבוצה ראשונה: הבהוב כתום, קבוצה שנייה: הבהוב לבן)

**הערה:** 

- קבוצה ראשונה: הנורית מהבהבת בין 1 ל-9 פעמים ולאחר מכן ישנה השהייה קצרה שבה הנורית כבויה במרווחים של 1.5 שניות. (צבע הנורית כתום)
- קבוצה שנייה: הנורית מהבהבת בין 1 ל-9 פעמים. לפני תחילת המחזור הבא ישנה השהייה ארוכה יותר, במרווחים של 1.5 שניות. (צבע הנורית לבן)

לדוגמה: לא זוהה זיכרון (2,3), נורית הסוללה מהבהבת פעמיים בצבע כתום ולאחר מכן ישנה השהיה. אחר כך הנורית מהבהבת שלוש פעמים בצבע לבן. נורית הסוללה תשתהה 3 שניות לפני שהמחזור הבא יחזור על עצמו שוב.


## נוריות מצב סוללה




אם המחשב מחובר לשקע חשמל, נורית הסוללה פועלת באופן הבא:

<b>הבהוב לסירוגין של נורית כתומה ונורית לבנה</b>	למחשב הנייד מחובר מתאם זרם חילופין שאינו מאושר או אינו נתמך, שאינו מתוצרת Dell.
<b>הבהוב לסירוגין של נורית כתומה עם נורית לבנה קבועה</b>	כשל זמני של הסוללה כשמתאם ז"ח נמצא.
<b>אור כתום מהבהב באופן קבוע</b>	כשל חמור של הסוללה כשמתאם ז"ח נמצא.
<b>אור כבוי</b>	הסוללה במצב טעינה מלאה כשמתאם ז"ח נמצא.
<b>נורית לבנה דולקת</b>	הסוללה במצב טעינה כשמתאם ז"ח נמצא.

# 5

## מפרטים טכניים

 הערה: ההצעות עשויות להשתנות מאזור לאזור. לקבלת מידע נוסף לגבי תצורת המחשב ב:

- ב-Windows 10, לחץ או הקש על  **התחל** → הגדרות → מערכת → אודות.
- ב-Windows 8 ו-Windows 8.1, לחץ או הקש על **Start (התחל)** →  **PC Settings (הגדרות המחשב)** → **PC and devices (מחשב והתקנים)** → **PC Info (מידע מחשב)**.
- ב-Windows 7, לחץ על  **התחל**, לחץ באמצעות לחצן העכבר הימני על '**המחשב שלי**' ולאחר מכן בחר '**מאפיינים**'.

### מפרט מערכת

מפרט	תכונה
Skylake	Chipset (ערכת שבבים)
64 סיביות	DRAM bus width (רוחב אפיק DRAM)
SPI 128 Mbits	Flash EPROM
100 מגהרץ	אפיק PCIe
DMI 3.0 (8GT/s)	תדר אפיק חיצוני

### מפרט המעבד

מפרט	תכונה
Intel Core i3 / i5 / i7	סוגים
4 MB ו-3 MB	Intel Smart Cache

### מפרט זיכרון

מפרט	תכונה
SODIMM	שני חריצי
	מחבר זיכרון


מפרט	תכונה
8 GB-4 GB	Memory capacity (קיבולת זיכרון)
(2133MHz) DDR4 SDRAM	Memory type (סוג) (זיכרון)
4 GB	Minimum memory (זיכרון מינימלי)
16 GB	Maximum memory (זיכרון מקסימלי)

## מפרטי השמע

מפרט	תכונה
(HD)	סוגים
Realtek ALC3235	בקר
24 סיביות (אנלוגי לדיגיטלי ודיגיטלי לאנלוגי)	Stereo conversion (המרת סטריאו)
שמע באיכות גבוהה	ממשק פנימי
מחבר משולב לכניסת מיקרופון, אוזניות סטריאופוניות ודיבורית	ממשק חיצוני
שניים	Speakers (רמקולים)
2 וואט (RMS) לערוץ	מגבר רמקול פנימי
מקשים חמים	בקרי עוצמת קול

## מפרט וידאו

מפרט	תכונה
משולב בלוח המערכת	Type (סוג)
Intel HD Graphics 520	בקר UMA
<ul style="list-style-type: none"> <li>יציאת HDMI אחת</li> <li>יציאת mDP אחת</li> </ul>	תמיכה בצג חיצוני

 **הערה:** תומך ביציאת VGA אחת, שתי יציאות DP/DVI באמצעות תחנת עגינה.

## מפרט המצלמה

מפרט	תכונה
1280 X 720 פיקסלים (ללא מגע)	חולוציית לוח HD

מפרט	תכונה
1920 x 1080 פיקסלים (מגע)	FHD רזולוציית לוח
1280 x 720 פיקסלים	רזולוציית וידאו (מרבית)
74°	זווית צפייה אלכסונית

## מפרטי התקשורת

מפרט	תכונות
10/100/1000 Mb/s של (RJ-45) Ethernet	Network adapter (מתאם רשת)
רשת תקשורת מקומית אלחוטית (WLAN) ורשת תקשורת אזורית אלחוטית (WWAN)	Wireless (אלחוט)
Bluetooth 4.1 LE	•

## מפרט יציאות ומחברים

מפרט	תכונה
מחבר אחד למיקרופון/אוזניות סטריאו/רמקולים	Audio (שמע)
<ul style="list-style-type: none"> <li>• יציאת HDMI אחת</li> <li>• יציאת mDP אחת</li> </ul>	Video (וידאו)
מחבר RJ-45 אחד	Network adapter (מתאם רשת)
שלוש יציאות USB 3.0, יציאת PowerShare אחת	USB
עד SD4.0	Memory card reader (קורא כרטיסי זיכרון)
אחת	כרטיס Micro Subscriber Identity (uSIM) Module
אחת	Docking port (יציאת עגינה)
אחת	כרטיס חכם

## מפרט צג

מפרט	תכונה
	HD עם מבטל בוקק

מפרט	תכונה
181.4 מ"מ (7.14 אינץ')	Height (גובה)
290.5 מ"מ (11.4 אינץ')	Width (רוחב)
3.0 מ"מ (0.1 אינץ')	Diagonal (אלכסון)
1366 x 768	Maximum resolution (רזולוציה מקסימלית)
60 הרץ/48 הרץ	Refresh rate (בהירות מרבית)
+/-40°	זוויות צפייה מקסימליות (אופקית)
-30°/10°+	זוויות צפייה מקסימליות (אנכית)
0.2025 x 0.2025	Pixel pitch (רוחב פיקסל)
מסך מגע FHD נגד בוהק:	
194.9 מ"מ (7.67 אינץ')	Height (גובה)
302.8 מ"מ (11.9 אינץ')	Width (רוחב)
5.95 מ"מ (0.23 אינץ')	Diagonal (אלכסון)
1920 x 1080	Maximum resolution (רזולוציה מקסימלית)
60 הרץ/48 הרץ	Refresh rate (בהירות מרבית)
+/- 80°	זוויות צפייה מקסימליות (אופקית)
+/- 80°	זוויות צפייה מקסימליות (אנכית)
0.144 x 0.144	Pixel pitch (רוחב פיקסל)

## מפרט המקלדת

מפרט	תכונה
<ul style="list-style-type: none"> <li>• ארצות הברית: 82 מקשים</li> <li>• בריטניה: 83 מקשים</li> <li>• ברזיל: 84 מקשים</li> <li>• יפן: 86 מקשים</li> </ul>	מספר מקשים

## מפרט משטח המגע

מפרט	תכונה
	שטח פעיל:
99.50 מ"מ	ציר X
51.00 מ"מ	ציר Y

## מפרט הסוללה

מפרט	תכונה
	סוג
• סוללת 3 תאים מסוג Lithium Prismatic עם ExpressCharge	
• סוללת 4 תאים מסוג Lithium Prismatic עם ExpressCharge	

### 3 תאים:

105.9 מ"מ (4.17 אינץ')	עומק
6.1 מ"מ (0.24 אינץ')	גובה
181.00 מ"מ (7.13 אינץ')	רוחב
195.0 גרם (0.43 ליברות)	משקל
11.10 וולט ז"י	מתח

### 4 תאים:

105.9 מ"מ (4.17 אינץ')	עומק
6.1 מ"מ (0.24 אינץ')	גובה
238.00 מ"מ (9.37 אינץ')	רוחב
300.00 גרם (0.66 ליברות)	משקל
7.40 וולט ז"י	מתח
300 מחזורי פריקה/טעינה	משך חיים

### טווח טמפרטורות

#### בהפעלה

- טעינה: 0°C עד 32°F (50°C עד 158°F)
- פריקה: 0°C עד 32°F (70°C עד 122°F)
- 0°C עד 32°F (35°C עד 95°F)

#### לא בהפעלה

- -20°C עד 65°C (-4°F עד 149°F)
- סוללת מטבע ליתיום CR2032 של 3 וולט

#### סוללת מטבע

## מפרט מתאם זרם חילופין (ז"ח)

מפרט	תכונה
65 וואט ו-90 וואט	Type (סוג)
90 וולט ז"ח עד 264 וולט ז"ח	Input voltage (מתח כניסה)
1.5 אמפר	Input current (זרם (maximum) כניסה (מרבית))
47 הרץ עד 63 הרץ	Input frequency (תדר כניסה)
65 וואט ו-90 וואט	Output power (הספק יציאה)
3.34 אמפר ו-4.62 אמפר	זרם יציאה
19.5 וולט DC	Rated output voltage (מתח יציאה נקוב)
230 גרם (65 וואט) / 285 גרם (90 וואט)	Weight (משקל)
29.5 x 46 x 107 מ"מ (65 וואט) / 22 x 66 x 130 מ"מ (90 וואט)	Dimensions (מידות)
0°C עד 40°C (32°F עד 104°F)	טווח טמפרטורות (הפעלה)
-40° עד 70° צ' (-40° עד 158° פ')	טווח טמפרטורות (לא בהפעלה)

## מפרט פיזי

מפרט	תכונה
16.85 מ"מ (0.66 אינץ')	גובה קדמי (ללא מגע)
18.30 מ"מ (0.72 אינץ')	גובה קדמי (מגע)
18.85 מ"מ (0.74 אינץ')	גובה אחורי (ללא מגע)
20.95 מ"מ (0.82 אינץ')	גובה אחורי (מגע)
310.5 מ"מ (12.22 אינץ')	Width (רוחב)
215.15 מ"מ (8.47 אינץ')	עומק
1.24 ק"ג (2.74 ליברות)	משקל (מסך ללא מגע עם סוללת 3 תאים)


<b>תכונה</b>	<b>מפרט</b>
משקל (מסך מגע עם סוללת 3 תאים)	1.466 ק"ג (3.22 ליברות)

## מפרטים סביבתיים

<b>טמפרטורה</b>	<b>מפרט</b>
Operating (בהפעלה)	0 °C עד 60 °C (32 °F עד 140 °F)
Storage (אחסון)	-51 °C עד 71 °C (-59 °F עד 159 °F)
<b>לחות יחסית (מקסימום)</b>	<b>מפרט</b>
Operating (בהפעלה)	10% עד 90% (ללא עיבוי)
Storage (אחסון)	5% עד 95% (ללא עיבוי)
<b>רום (מרבי)</b>	<b>מפרט</b>
Operating (בהפעלה)	-15.2 עד 3048 מטר (-50 עד 10,000 רגל) 0° עד 35°C
Non-operating (לא בהפעלה)	-15.24 מ' עד 10,668 מ' (-50 רגל עד 35,000 רגל)
<b>Airborne contaminant level (רמת זיהום אוויר)</b>	G2 או פחות כמוגדר בתקן ISA S71.04-1985

# 6

## פנייה אל Dell

 **הערה:** אם אין ברשותך חיבור אינטרנט פעיל, באפשרותך למצוא מידע ליצירת קשר בחשבונית הרכישה, תעודת המשלוח, החשבון או קטלוג המוצרים של Dell.

חברת Dell מציעה מספר אפשרויות לתמיכה, בטלפון או דרך האינטרנט. הזמינות משתנה בהתאם למדינה ולשירות, וייתכן כי חלק מהשירותים לא יהיה זמינים באזורך. כדי ליצור קשר עם Dell בנושאי מכירות, תמיכה טכנית או שירות לקוחות:

1. עבור אל [Dell.com/support](https://www.dell.com/support).
2. בחר קטגוריית תמיכה.
3. ברר פרטים לגבי הארץ או האזור שלך ברשימה הנפתחת **Choose A Country/Region (בחר ארץ/אזור)** בחלק התחתון של הדף.
4. בחר בקישור המתאים לשירות או לתמיכה הנחוצים.